

# **STRATEGICKÝ PLÁN ROZVOJE MĚSTYSE MACHOV**



**na období let 2026-2030**

## ZÁKLADNÍ ÚDAJE:

Pořizovatel dokumentu:	Městys Machov
Adresa:	Machov 119, 549 63 Machov
IČ:	00272809
Internetové stránky:	<a href="http://www.machov-obec.cz">www.machov-obec.cz</a>
Kontaktní osoba:	Ing. Jiří Krtička, starosta
Emailová adresa:	<a href="mailto:machov-obec@machov-obec.cz">machov-obec@machov-obec.cz</a>
Telefonní číslo:	+420 491 547 121



Datum: 1/2026

Zastupitelé městyse Machov na svém zasedání, které se uskutečnilo dne 16. 2. 2026, schválili strategický dokument **Strategický plán rozvoje městyse Machov 2026–2030**, usnesením č. 5/1/2026 Jedná se o základní plánovací dokument a zároveň nástroj pro řízení rozvoje městyse na uvedené období.

# OBSAH

<b>1 ÚVOD</b> .....	<b>6</b>
<b>2 ANALYTICKÁ ČÁST</b> .....	<b>7</b>
2.1 Charakteristika městyse .....	7
2.1.1 Poloha, historie a přírodní podmínky .....	7
2.2 Obyvatelstvo .....	11
2.3 Ekonomika a situace na trhu práce.....	16
2.3.1 Ekonomická situace.....	16
2.3.2 Ekonomická aktivita .....	17
2.3.3 Podíl nezaměstnaných osob .....	18
2.4 Využití půdy a zemědělství.....	20
2.5 Cestovní ruch.....	23
2.6 Technická infrastruktura .....	26
2.6.1 Zásobování pitnou vodou .....	26
2.6.2 Kanalizace a čištění odpadních vod .....	27
2.6.3 Odpadové hospodářství.....	27
2.6.4 Elektřina a vytápění .....	28
2.6.5 Dopravní obslužnost a infrastruktura.....	28
2.7 Občanská vybavenost .....	29
2.7.1 Bydlení.....	29
2.7.2 Školství .....	30
2.7.3 Zdravotnictví.....	31
2.7.4 Organizace a spolky .....	31
2.7.5 Služby.....	32
2.7.6 Informační servis .....	33
2.7.7 Správa městyse.....	33
2.8 Životní prostředí.....	35
2.9 SWOT analýza.....	38

### **3 NÁVRHOVÁ ČÁST ..... 41**

STRATEGICKÁ VIZE.....	41
STRATEGICKÉ CÍLE .....	42
CÍL 1: VYSOKÁ KVALITA ŽIVOTA V MĚSTYSI .....	43
CÍL 2: UDRŽITELNÝ ROZVOJ ÚZEMÍ .....	44
CÍL 3: ZAJIŠTĚNÍ VOLNOČASOVÝCH A SPORTOVNÍCH AKTIVIT .....	45

### **4 IMPLEMENTAČNÍ ČÁST ..... 46**

Opatření a aktivity .....	46
CÍL 1: VYSOKÁ KVALITA ŽIVOTA V MĚSTYSI .....	47
CÍL 2: UDRŽITELNÝ ROZVOJ ÚZEMÍ .....	53
CÍL 3: ZAJIŠTĚNÍ VOLNOČASOVÝCH A SPORTOVNÍCH AKTIVIT .....	62
Zpřístupnění dokumentu .....	66
Hodnocení plnění strategického plánu.....	66
Seznam obrázků .....	67
Seznam tabulek.....	67

# 1 ÚVOD

Podle zákona o obcích, č. 128/2000 Sb., je program rozvoje obce základním plánovacím dokumentem obce. Strategický plán rozvoje městyse Machov 2026–2030 tedy představuje hlavní nástroj k řízení rozvoje Machova na nadcházející roky.

Dokument formuluje představy o budoucím vývoji Machova na základě analýzy současné situace a navrhuje konkrétní aktivity, které umožní tyto představy uskutečnit.

Strategický plán napomáhá k přehlednému řízení rozvojových činností zaměstnancům i zastupitelům městyse. Dokument je využíván zejména při rozhodování zastupitelstva, tvorbě rozpočtů či přípravě projektů. Strategie rovněž zajišťuje vyšší připravenost městyse k podání žádostí o dotační podporu, čímž pomáhá městysi se získáním vnějších finančních prostředků. Důležitým posláním strategie je také informování veřejnosti a místních podnikatelských subjektů o směřování městyse v dalších letech.

Strategický rozvojový plán je zpracován na střednědobý časový horizont, tj. na 5 let. Plánovacím obdobím dokumentu jsou roky 2026–2030.

## 2 ANALYTICKÁ ČÁST

Účelem analytické části je popis současné situace v Machově. Na základě poznatků a zjištěných pozitivních, resp. negativních stránek lze vyvodit závěry a stanovit budoucí kroky významné pro rozvoj městyse. Na základě výsledků analytické části bude formulována návrhová a implementační část tohoto dokumentu.

### 2.1 CHARAKTERISTIKA MĚSTYSU

Charakteristika obsahuje komplexní zhodnocení současné situace v městyse. Kapitola se zabývá hlavními rozvojovými problémy městyse a také definuje jejich příčiny. Analýza městyse je zasazena do prostorového kontextu, situace v Machově je tedy porovnána se situací v ORP Náchod a Královéhradeckém kraji.

#### 2.1.1 Poloha, historie a přírodní podmínky

Městys Machov se rozprostírá v severovýchodní části České republiky, v Královéhradeckém kraji, v okresu a SO ORP Náchod. První písemná zmínka pochází z roku 1354, kdy Machov patřil vladykům z Adršpachu. Další zmínka z roku 1405 vzpomíná na Machov jako na osadu a později trhové městečko, tedy městys patří k náchodskému panství.

Celková rozloha městyse představuje 1 939 ha, přičemž území je tvořeno celkem čtyřmi částmi a zároveň čtyřmi katastrálními územími – Bělý, Machov, Machovská Lhota a Nížká Srbská. K 31. 12. 2024 zde žilo 1049 obyvatel<sup>1</sup>.

---

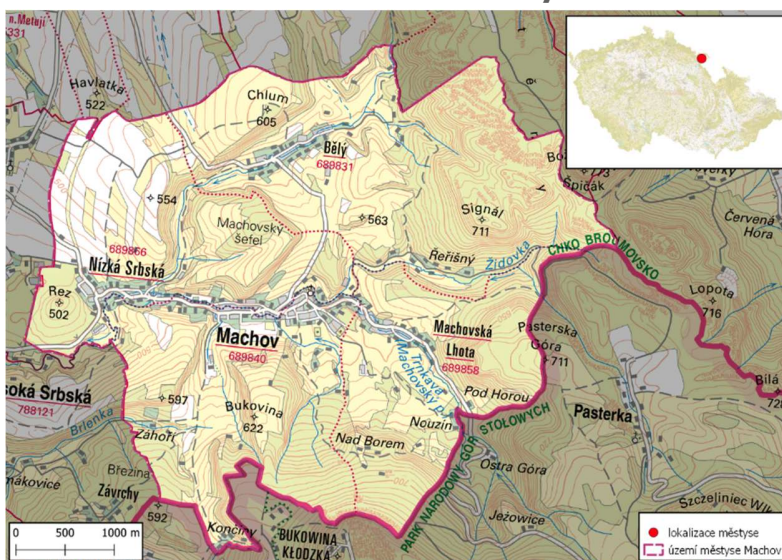
<sup>1</sup> Zdroj: Městská a obecní statistika <https://vdb.czso.cz/mos/>

## Strategický plán rozvoje městyse Machov 2026–2030

Na východě městyse sousedí s obcí Božanov, na severu s obcí Suchý Důl a městem Police nad Metují, na západě hraničí s obcí Bezděkov nad Metují a Vysoká Srbská a z jihu je ohraničen státní hranicí s Polskou republikou.

Centrální částí území prochází silnice III. třídy s číslem 30317 ve správě Královéhradeckého kraje, která vede z Bezděkova nad Metují až k hraničnímu přechodu Machovská Lhota. Katastrální území Bělý je s centrální částí Machova propojeno místní komunikací, s přilehlým městem Police nad Metují pak silnicí III. třídy č. 30320. Železniční trať se na území městyse nenachází.

**Obrázek 1: Poloha a katastrální území městyse Machov**



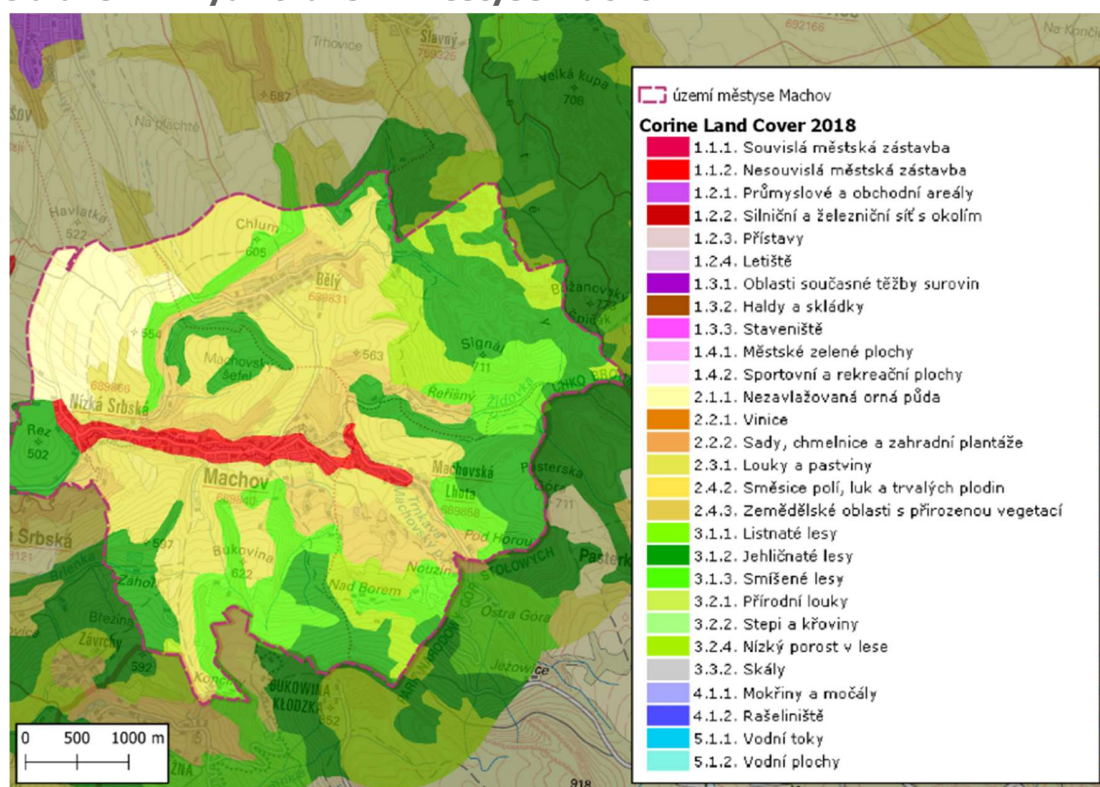
Zdroj: STRATEGICKÝ PLÁN ROZVOJE MĚSTYSE MACHOV 2020-2025  
Podkladová mapa: Základní mapa 1:10 000 ČÚZK

Městysem protéká několik vodních toků, z nichž nejvýznamnější je Židovka. Pramení na východ od intravilánu a protéká napříč celým územím městyse. V Bezděkově nad Metují se vlévá do Metuje. Celková délka Židovky představuje 11,6 km. Židovka vzniká soutokem Stekelnice (protéká osadou Řeřišný) a Trnkavy (protéká částí Machovská Lhota). Pravostranným přítokem Židovky je Třeslice, která přitéká z místní části Bělý, levostranným přítokem je Borský potok. Záplavové území je stanoveno podél toku Židovky, Trnkavy

a části Stekelnice v intravilánu městyse, tedy zasahuje místní části Machov, Nížká Srbská a Machovská Lhota.

Geomorfologicky území náleží do Orlické oblasti, celku Broumovská vrchovina a podcelku Polická vrchovina. V geologickém podloží převládají sedimentární horniny, především slínovce a křemenné pískovce, v okolí vodních toků jsou zastoupeny nivní sedimenty. Území tak naráží na limity v oblasti zemědělské produkce, kvůli nevhodné geologické skladbě městyse nemá ideální podmínky k rostlinné produkci zemědělských plodin, spíše, než orná půda převládají trvalé travní porosty. Průměrná nadmořská výška v oblasti dosahuje 450 m n. m.

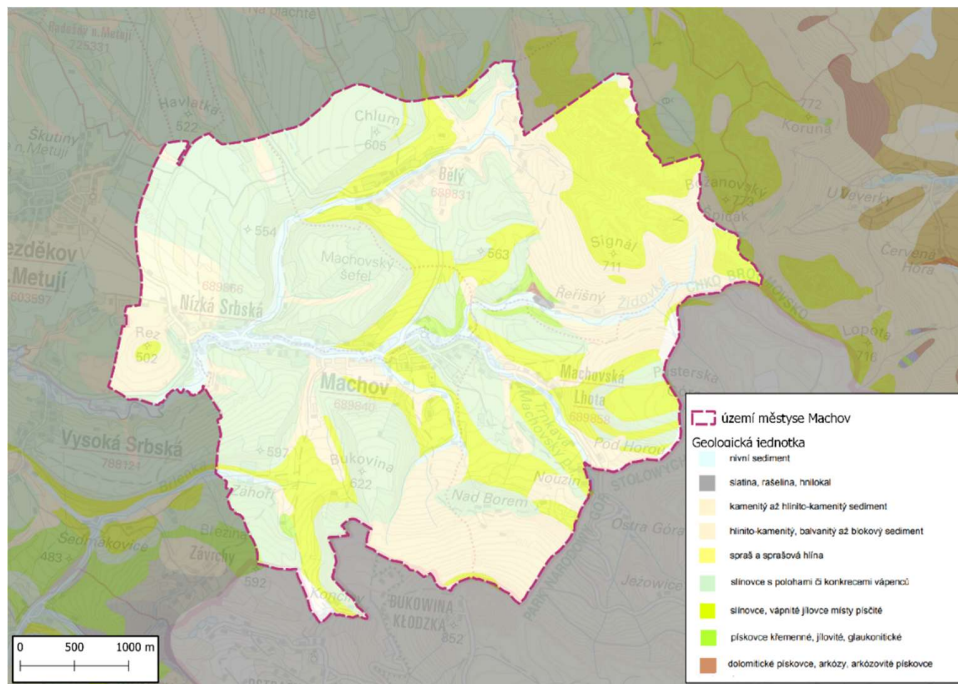
Obrázek 2: Využití území městyse Machov



Zdroj: STRATEGICKÝ PLÁN ROZVOJE MĚSTYSE MACHOV 2020-2025

Podkladová mapa: Základní mapa 1: 10 000, ČÚZK; Corine Land Cover, CENIA

Obrázek 3: Geologická mapa Machova



Zdroj: STRATEGICKÝ PLÁN ROZVOJE MĚSTYSE MACHOV 2020-2025,  
Podkladová mapa: Základní mapa 1: 25 000, ČÚZK; Geologická mapa 1:50 000, Česká geologická služba

Klimaticky náleží Machov do mírně teplé oblasti MT2. Lokalita se tak vyznačuje krátkým, mírně chladným a mírně vlhkým létem, krátkým přechodným obdobím s mírným jarem a mírným podzimem a normálně dlouhou zimou s mírnými teplotami.

## 2.2 OBYVATELSTVO

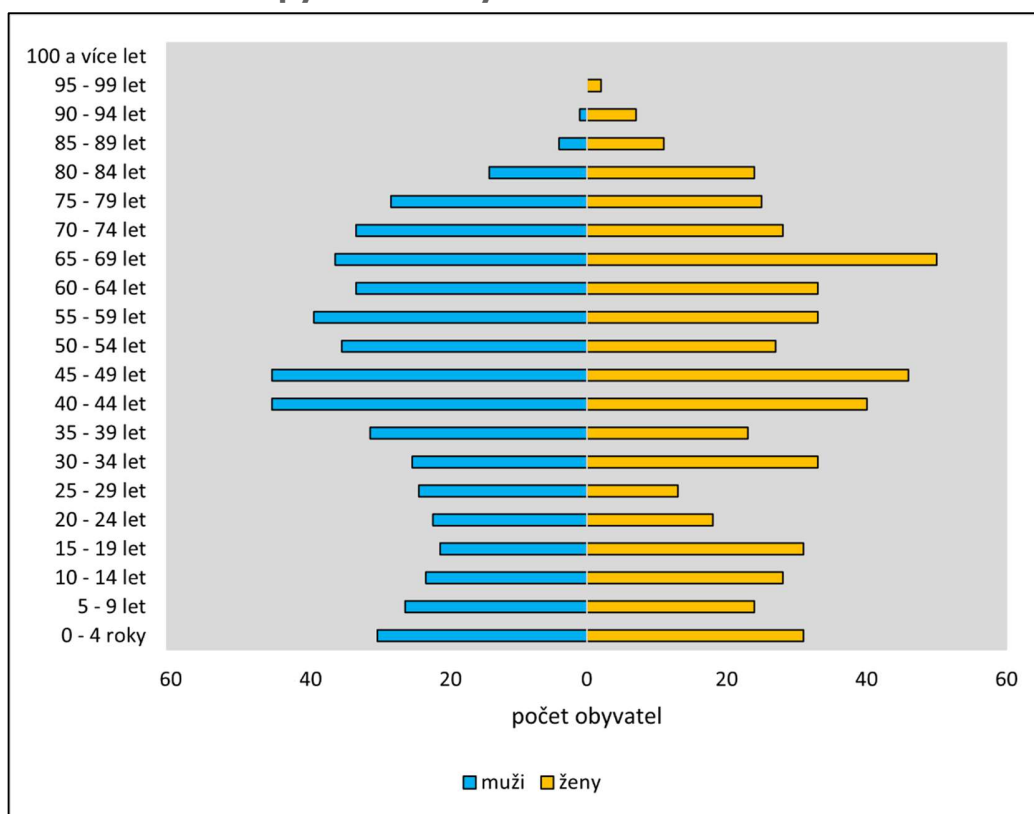
V Machově žilo k 31. 12. 2024 celkem 1 049 obyvatel, z toho 525 mužů a 524 žen.

Průměrný věk obyvatel je 46,0 let, což je nadprůměrná hodnota při srovnání s Českou republikou (průměrný věk ČR 43,1 let).<sup>2</sup>

Věkové složení Machova tedy odpovídá starší struktuře obyvatel, což je pro městys dané velikosti poměrně typické.

Hustota zalidnění činí 54 obyv./km<sup>2</sup>, což je v porovnání s Královéhradeckým krajem (117 obyv./km<sup>2</sup>) značně podprůměrná hodnota. Tato skutečnost je způsobena velikostí území městyse a využitím země, kdy větší část je tvořena lesy a zemědělskými pozemky.

**Obrázek 4: Věková pyramida obyvatel v Machově k 26. 3. 2021**



Zdroj: SLDB 2021 <https://scitani.gov.cz/>

<sup>2</sup> Údaje platné k 31. 12. 2024

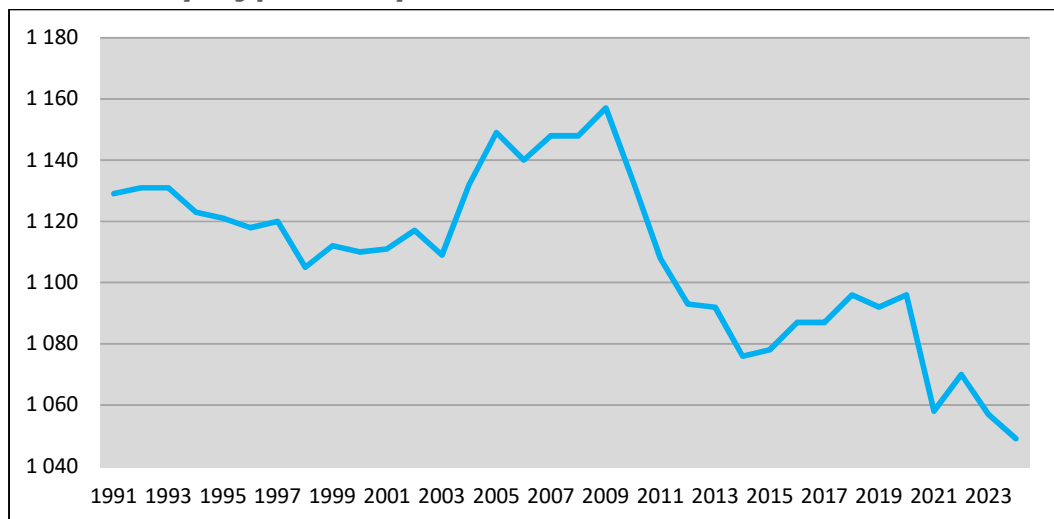
Podle obr. 4 je patrné, že nejvyšší počty obyvatel jsou ve středním věku. Nejpočetnější je věková skupina od 45 do 49 let, dále 65-69 let a 40-44 let. V každé z těchto pětiletých věkových skupin je 85 a více obyvatel městyse.

Z této skutečnosti je zřejmé, že v dalších letech lze očekávat pokračující stárnutí obyvatelstva, co je navíc zřetelné i z převládající postproduktivní složky obyvatelstva (65+ let) nad předproduktivní (0-14 let).

Z věkové pyramidy je patrné, že počet žen mírně převyšuje počet mužů (527 žen ku 515 mužů). Rozdíl je patrný především v kategorii 80 a starší, jelikož se ženy dožívají vyššího věku.

Počet obyvatel městyse má převážně klesající charakter. Ještě počátkem 20. století v Machově žilo víc než 2000 obyvatel (2 113 obyvatel v roce 1910). Největší pokles byl zaznamenán mezi roky 1930 až 1950 i přesto, že byly k městysu připojeny místní části Machovská Lhota (1949) a později Nížká Srbská (1954) i Bělý (1961). Situace byla způsobená společenskými událostmi v celé republice, a to vystěhováním německého obyvatelstva z pohraničních oblastí a celkovými ztrátami způsobenými událostmi 2. sv. války.

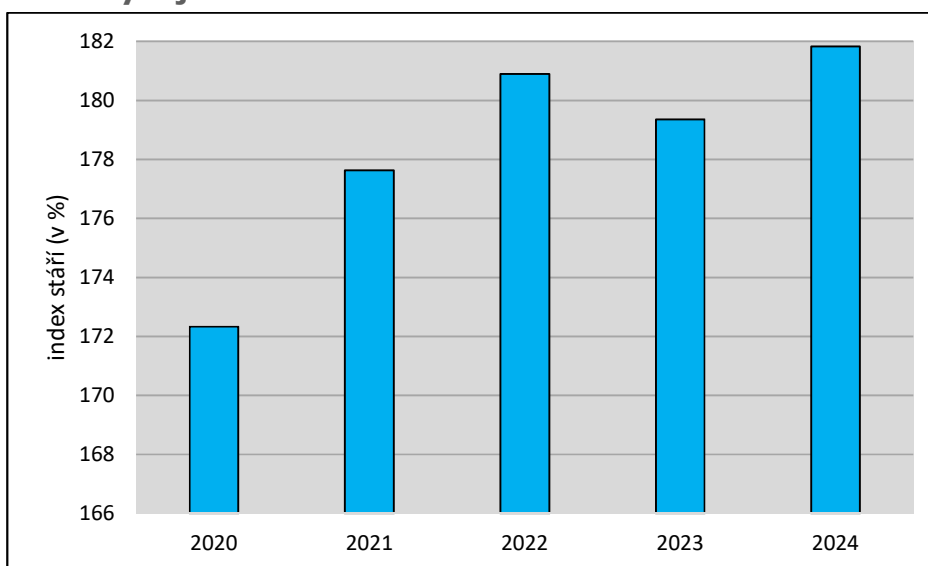
**Obrázek 5: Vývoj počtu obyvatel v Machově od roku 1991 do roku 2024**



Zdroj: Databáze demografických údajů za obce ČR <https://csu.gov.cz/databaze-demografickych-udaju-za-obce-cr>

Obrázek 5 znázorňuje vývoj počtu obyvatel v posledních třech dekádách. V první dekádě (1991-2001) byla situace stabilní a úbytek obyvatel byl pouze v jednotkách. Začátkem nového století došlo k nárůstu obyvatel, na čemž se podílel přirozený i migrační přírůstek. Obdobná situace probíhala i v SO ORP Náchod, kdy převažoval v období 2001-2008 kladný přírůstek. Situace se změnila v roce 2009, kdy vlivem globální ekonomické krize došlo k populačnímu úbytku, jež byl způsoben především vystěhováním obyvatelstva. Od roku 2014 do roku 2020 byl trend naopak pozitivní a počet obyvatel pozvolna rostl. V posledních sledovaných letech naopak počet obyvatel opět spíše klesá.

**Obrázek 6: Vývoj indexu stáří v Machově v letech 2020 až 2024**



Zdroj: Městská a obecní statistika <https://vdb.czso.cz/mos/>

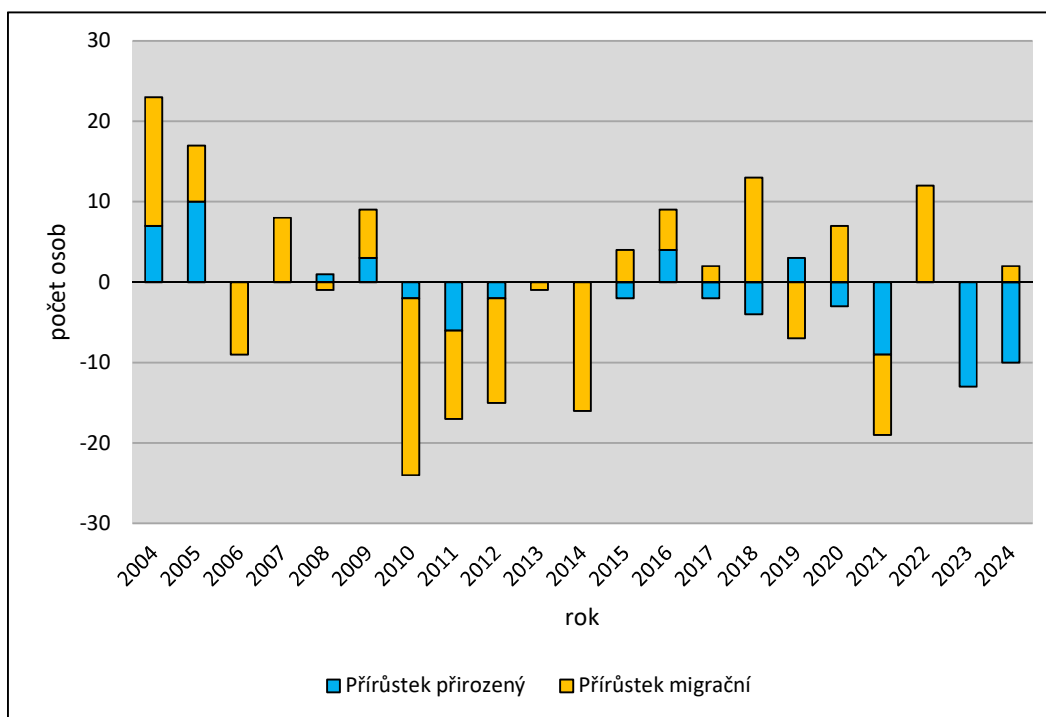
Vývoj indexu stáří<sup>3</sup> rezonuje s celorepublikovým trendem stárnutí obyvatelstva z důvodu nižší porodnosti a delší průměrné délky života. V Machově má hodnota indexu stáří ve sledovaném období stoupající charakter, což

---

<sup>3</sup> Index stáří = poměr počtu obyvatel ve věku nad 65 let ku počtu obyvatel ve věku do 14 let

znamená, že přibývá více obyvatel v postproduktivním věku než ve věku předproduktivním. Index stáří byl v městyse v roce 2024 velmi vysoký s hodnotou 181,8 a výrazně tak převyšoval celorepublikový průměr, který činí 133,4.

**Obrázek 7: Pohyb obyvatelstva v Machově mezi lety 2004 až 2024**



Zdroj: Databáze demografických údajů za obce ČR <https://csu.gov.cz/databaze-demografickych-udaju-za-obce-cr>

Na obrázku 7 můžeme pozorovat vývoj přirozeného (modrá barva) a migračního (oranžová barva) přírůstku. Mezi lety 2004 až 2009 převažoval v městyse přírůstek počtu obyvatel a to jak přirozenou měnou, tak z pohledu migrace. Mezi lety 2010 a 2014 byla situace opačná, kdy naopak byl zaznamenán úbytek počtu obyvatel jak přirozenou měnou, tak migrací. V posledních deseti sledovaných letech je situace taková, že městys je ziskový z pohledu migrace, ztrátový z pohledu přirozeného úbytku. Celkově za celé sledované období 2004 až 2024 byl městys ztrátový jak z pohledu přirozeného úbytku (- 25 osob), tak z pohledu migrace (- 8 osob).

**Tabulka 1: Porovnání vzdělanostní struktury obyvatelstva k roku 2021 za městs Machov, ORP Náchod, Královéhradecký kraj a ČR**

	Machov		ORP Náchod		Královéhradecký kraj		ČR	
	Abs.	%	Abs.	%	Abs.	%	Abs.	%
Obyvatelstvo ve věku 15 a více let	880	100	49 112	100	453 626	100	8 832 407	100
Bez vzdělání	5	0,6	268	0,5	2 711	0,6	56 100	0,6
Základní vzdělání včetně neukončeného	114	13,0	6 273	12,8	57 514	12,7	1 107 860	12,5
Střední vč. vyučení (bez maturity)	313	35,6	17 199	35,0	154 031	34,0	2 736 983	31,0
Úplné střední (s maturitou), vč. nástavbového a pomaturitního	279	31,7	16 167	32,9	143 910	31,7	2 729 091	30,9
Vyšší odborné, konzervatoř	15	1,7	707	1,4	7 113	1,6	138 588	1,6
Vysokoškolské	107	12,2	5 793	11,8	63 077	13,9	1 552 407	17,6
Nezjištěno	47	5,3	2 705	5,5	25 270	5,6	511 378	5,8

Zdroj: SLDB 2021 <https://scitani.gov.cz/>

Na základě výsledků SLDB v roce 2021 bylo v Machově 880 obyvatel starších 15 let, ze kterých bylo 0,6 % obyvatel bez vzdělání, 13 % obyvatel se základním vzděláním vč. neukončeného, 35,6 % středoškolsky vzdělaných obyvatel vč. vyučených (bez maturity), 31,7 % obyvatel s úplným středním vzděláním s maturitou vč. nástavbového a pomaturitního studia, 1,7 % s vyšším odborným vzděláním či konzervatoří a 12,2 % vysokoškolsky vzdělaných obyvatel (viz tabulka 1). U přibližně 5 % obyvatel se nepodařilo vzdělání zjistit.

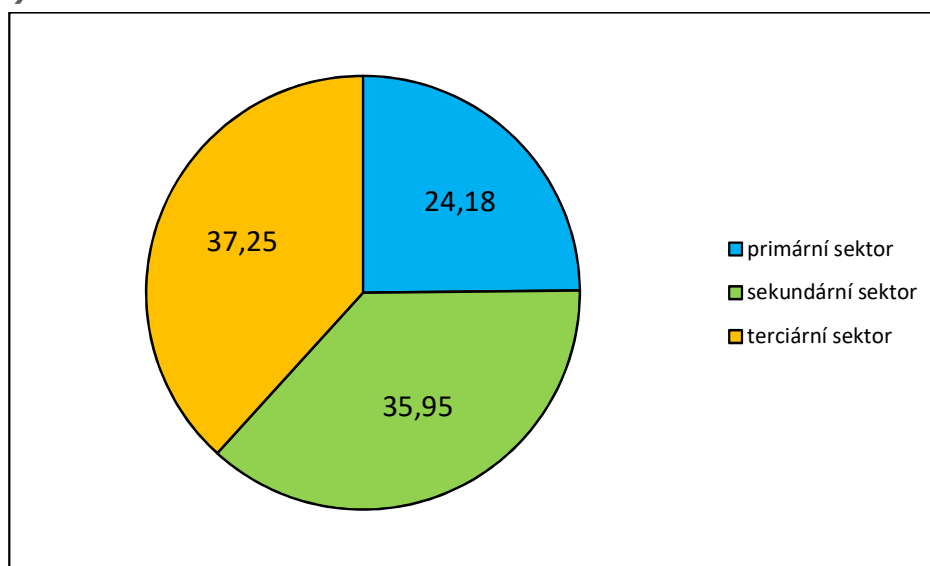
Pokud by byla srovnána vzdělanostní struktura Machova s vyššími územními celky, je městs lehce nadprůměrný v podílu obyvatel se středním vzděláním včetně vyučení (bez maturity) a s vyšším odborným vzděláním. Rozdíly v porovnání s vyššími územními celky nejsou však nijak zásadní.

## 2.3 EKONOMIKA A SITUACE NA TRHU PRÁCE

### 2.3.1 Ekonomická situace

Dle registru ekonomických subjektů bylo v městysi Machov registrováno celkem 241 podnikatelských subjektů (k 31. 12. 2024), přičemž podniků se zjištěnou aktivitou bylo 153. Většina z nich (37,25 %) působila v sektoru služeb, 35,95 % v sekundéru, tedy v průmyslu a stavebnictví a 24,18 % v priméru (zemědělství, lesnictví, rybářství) – viz obrázek 8. U 2,61 % subjektů se nepodařilo odvětví jejich činnosti zjistit.

**Obrázek 8: Struktura ekonomicky aktivních subjektů v Machově v % (2024)**



Zdroj: Městská a obecní statistika, <https://vdb.czso.cz/mos/>

Počet subjektů v priméru je nadprůměrně zastoupen nejen v porovnání s SO ORP Náchod ale i s celým krajem a republikou. Situace reflektují přírodní podmínky území, ve kterém dominují lesy a trvalé travní porosty a méně je zastoupena zastavěná plocha s průmyslovými či výrobními komplexy. Podniky sekundéru či terciéru mají charakter drobných provozoven a řemeslných dílen – největší podíl ekonomických subjektů je bez zaměstnanců.

V rámci terciéru podnikatelské subjekty, u kterých byla zjištěna aktivita, působily nejvíce v oblasti velkoobchodu a maloobchodu, oprav a údržby motorových vozidel (8,5 %) a v oblasti profesních, vědeckých a technických činností (7,8 %).

### **2.3.2 Ekonomická aktivita**

Z informací ze sčítání lidu, domů a bytů z roku 2021 vyplynulo, že k tomuto roku bylo v městysi Machov celkem 499 ekonomicky aktivních obyvatel (EAO), což představovalo 47,9 % obyvatelstva městyse. U 10 osob se nepodařilo ekonomickou aktivitu zjistit. Zbývající část obyvatel je ekonomicky neaktivní, kam se řadí např. nepracující lidé v důchodovém věku, žáci, studenti apod.

Informace týkající se ekonomické aktivity obyvatelstva za jednotky městys Machov, SO ORP Náchod, Královéhradecký kraj a celá ČR podává následující tabulka 2.

Z této tabulky vyplývá, že v městysi Machov je výrazně nižší podíl ekonomicky aktivního obyvatelstva v porovnání s vyššími územními celky a logicky na druhé straně tedy vyšší podíl ekonomicky neaktivního obyvatelstva oproti porovnání s vyššími územními celky. Z ekonomicky neaktivních se jedná především o vyšší podíl nepracujících důchodců v porovnání s dalšími celky.

**Tabulka 2: Ekonomická aktivita obyvatelstva za jednotky městys Machov, SO ORP Náchod, Královéhradecký kraj a celá ČR v roce 2021**

		Machov		SO ORP Náchod		Královéhradecký kraj		Česká republika		
		Abs.	%	Abs.	%	Abs.	%	Abs.	%	
<b>Celkem počet obyvatel s obvyklým pobytem</b>		1 042	100,0	58 209	100,0	538 303	100,0	10 524 167	100,0	
<b>Ekonomicky aktivní celkem</b>		<b>499</b>	<b>47,9</b>	<b>29 516</b>	<b>50,7</b>	<b>277 717</b>	<b>51,6</b>	<b>5 563 258</b>	<b>52,9</b>	
v tom	zaměstnaní	486	46,6	28 358	48,7	266 948	49,6	5 290 071	50,3	
	z toho	zaměstnaní bez pracujících důchodců, pracujících žáků a studentů a osob na mateřské dovolené	429	41,2	23 724	40,8	223 168	41,5	4 452 589	42,3
		pracující důchodci	45	4,3	3 434	5,9	31 739	5,9	565 811	5,4
		pracující žáci a studenti	7	0,7	1 007	1,7	10 099	1,9	231 574	2,2
		osoby na mateřské dovolené	5	0,5	193	0,3	1 942	0,4	40 097	0,4
		nezaměstnaní	13	1,2	1 158	2,0	10 769	2,0	273 187	2,6
	<b>Ekonomicky neaktivní celkem</b>	<b>533</b>	<b>51,2</b>	<b>28 115</b>	<b>48,3</b>	<b>255 448</b>	<b>47,5</b>	<b>4 830 885</b>	<b>45,9</b>	
z toho	nepracující důchodci	285	27,4	14 436	24,8	126 868	23,6	2 281 067	21,7	
	ostatní s vlastním zdrojem obživy	0	0,0	60	0,1	551	0,1	15 176	0,1	
	žáci, studenti	145	13,9	8 279	14,2	75 596	14,0	1 465 320	13,9	
	osoby na rodičovské dovolené	26	2,5	1 138	2,0	11 050	2,1	218 485	2,1	
	osoby v domácnosti, děti předškolního věku, ostatní závislé osoby	77	7,4	4 202	7,2	41 383	7,7	850 837	8,1	
<b>Osoby s nezjištěnou ekonomickou aktivitou</b>		<b>10</b>	<b>1,0</b>	<b>578</b>	<b>1,0</b>	<b>5 138</b>	<b>1,0</b>	<b>130 024</b>	<b>1,2</b>	

Zdroj: SLDB 2021 <https://scitani.gov.cz/>

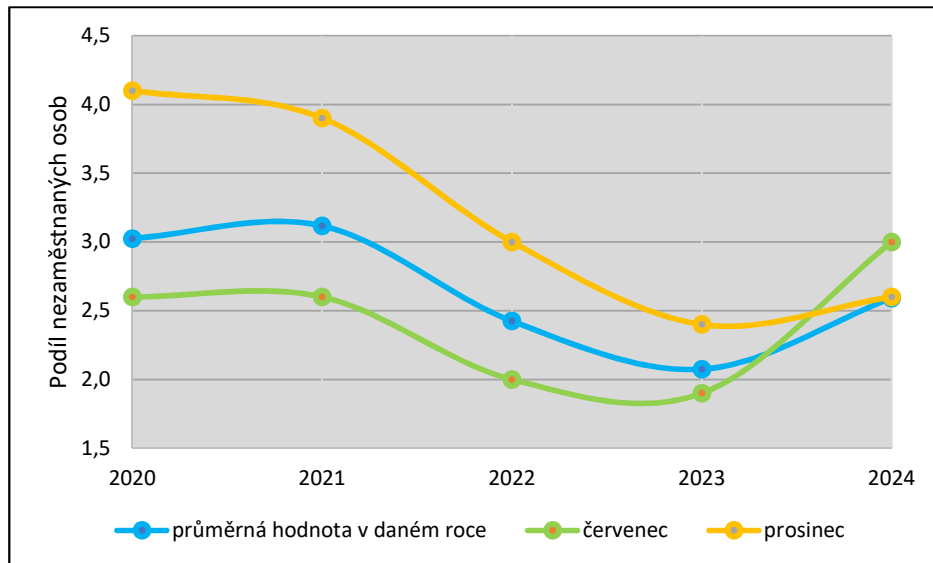
### 2.3.3 Podíl nezaměstnaných osob

Podíl nezaměstnaných osob vyjadřuje podíl dosažitelných uchazečů o zaměstnání ve věku 15 – 64 let ze všech obyvatel ve stejném věku<sup>4</sup>. Tento ukazatel de facto vyjadřuje nabídku pracovní síly v městyse Machov, ale i v jeho okolí. Výše podílu nezaměstnaných osob závisí na aktuální situaci a dění na trhu práce jak v městyse, tak v celém regionu. Vývoj podílu nezaměstnaných osob v městyse Machov zachycuje obrázek 9. Sledováno bylo období od roku 2020 do roku 2024. Sledována byla hodnota podílu nezaměstnaných osob v daném

<sup>4</sup> Zdroj: Internetové stránky Ministerstva práce a sociálních věcí <https://www.mpsv.cz/web/cz/upozorneni-na-zmenu-metodiky>

roce a také hodnota v měsíci červenec a prosinec k příslušnému roku. Předpoklad je takový, že v zimním období nebude ukazatel tolik ovlivněn sezonními pracemi.

**Obrázek 9: Podíl nezaměstnaných osob v % v městysi Machov v období 2020-2024**



Zdroj: Internetové stránky Ministerstva práce a sociálních věcí <https://www.mpsv.cz/>

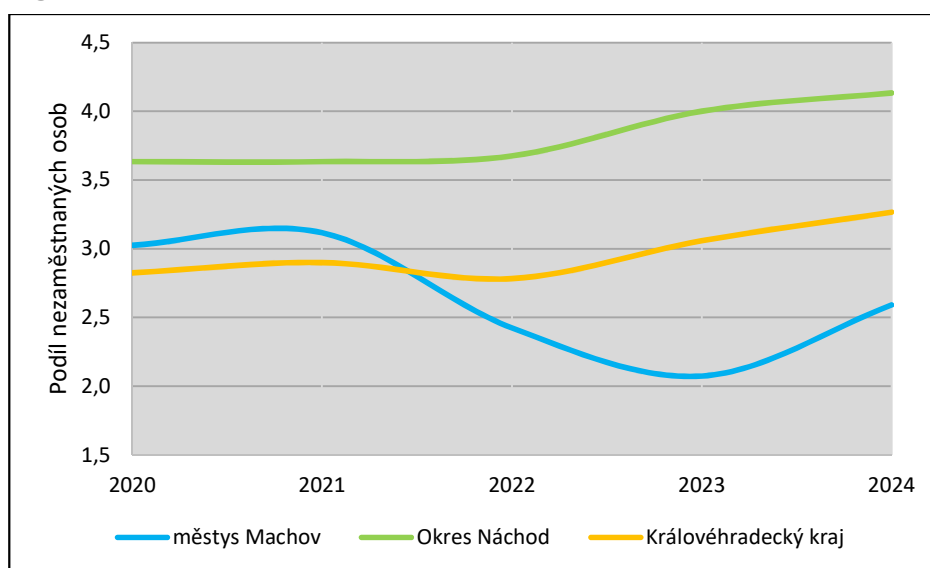
Z obrázku 9 vyplývá, že podíl nezaměstnaných osob měl v městysi až do roku 2023 klesající tendenci (z hodnoty 3,1 % v roce 2021 až na hodnotu 2,1 % v roce 2023). Mezi posledními sledovanými lety hodnota stoupla z 2,1 % na 2,6 %. Na vzrůstajícím podílu nezaměstnaných osob v posledním roce se bezpochyby mohl podepsat hospodářský pokles v posledních letech.

Porovnáním podílu nezaměstnaných osob v měsících červenec a prosinec lze vidět, že vyjma roku 2024 byla výše podílu nezaměstnaných osob vždy vyšší v prosinci než v červenci. Z toho vyplývá, že se vliv sezonních prací v letním období potvrdil.

Při porovnání hodnot podílu nezaměstnaných osob za územní jednotky městyse Machov, okres Náchod a Královéhradecký kraj (obrázek 10) lze vidět, že podíl nezaměstnaných osob v městysi Machov byl ve všech sledovaných letech nižší

než v okrese Náchod jako celku. V porovnání s Královéhradeckým krajem jako celkem byl podíl nezaměstnaných osob v městyse Machov nižší v druhé polovině sledovaného období. Tento stav reflektuje dobrou ekonomickou kondici městyse a dostupnost pracovních míst v okolí, především díky blízkosti měst Police nad Metují a Náchod.

**Obrázek 10: Porovnání podílu nezaměstnaných osob za územní jednotky městyse Machov, okres Náchod a Královéhradecký kraj v období 2020-2024**



Zdroj: Internetové stránky Ministerstva práce a sociálních věcí <https://www.mpsv.cz/>

## 2.4 VYUŽITÍ PŮDY A ZEMĚDĚLSTVÍ

Celková rozloha Machova k 31. 12. 2024 činila 1 939,47 ha. 48,4 % tvořila zemědělská půda s výměrou 937,98 ha, z toho 213,42 ha tvořila orná půda, 45,05 ha zahrady, 4,47 ha ovocné sady a 675,05 ha trvalé travní porosty. Nezemědělská půda tvořila 51,6 % s výměrou 1 001,48 ha, z toho lesy 898,11 ha. Lesní pozemky tak tvořily 46,3 % rozlohy celého území městyse. Zastavěná plocha je poměrně malá (1,2 % z celé rozlohy Machova) a zástavba odpovídá venkovskému charakteru území.

Území městyse je tak díky vysoké lesnatosti a značnému podílu trvalých travních porostů na zemědělské půdě vyvážené s hodnotným krajinným rázem. Koeficient ekologické stability, který dává do poměru stabilní a nestabilní plochy krajinných prvků představuje hodnotu 5,26. Jedná se tedy o **území stabilní, které je charakterizováno tak, že technické objekty jsou roztroušeny na malých plochách při převaze relativně přírodních prvků<sup>5</sup>.**

**Tabulka 3: Využití půdy (ha) v městysi Machov k 31. 12. 2024**

Typ pozemku		výměra (ha)	podíl (%)
Zemědělská půda celkem		937,98	48,4
z toho	Orná půda	213,42	11,0
	Zahrada	45,05	2,3
	Ovocný sad	4,47	0,2
	Trvalý travní porost	675,05	34,8
Nezemědělská půda celkem		1 001,48	51,6
z toho	Lesní plocha	898,11	46,3
	Vodní plocha	6,81	0,4
	Zastavěná plocha	23,02	1,2
	Ostatní plocha	73,53	3,8

Zdroj: Městská a obecní statistika <https://vdb.czso.cz/mos/>

Zemědělská výroba v oblasti je regulována v souvislosti s přítomností chráněné krajinné oblasti Broumovsko. Na území Machova se nachází I., II. i III. zóna CHKO.

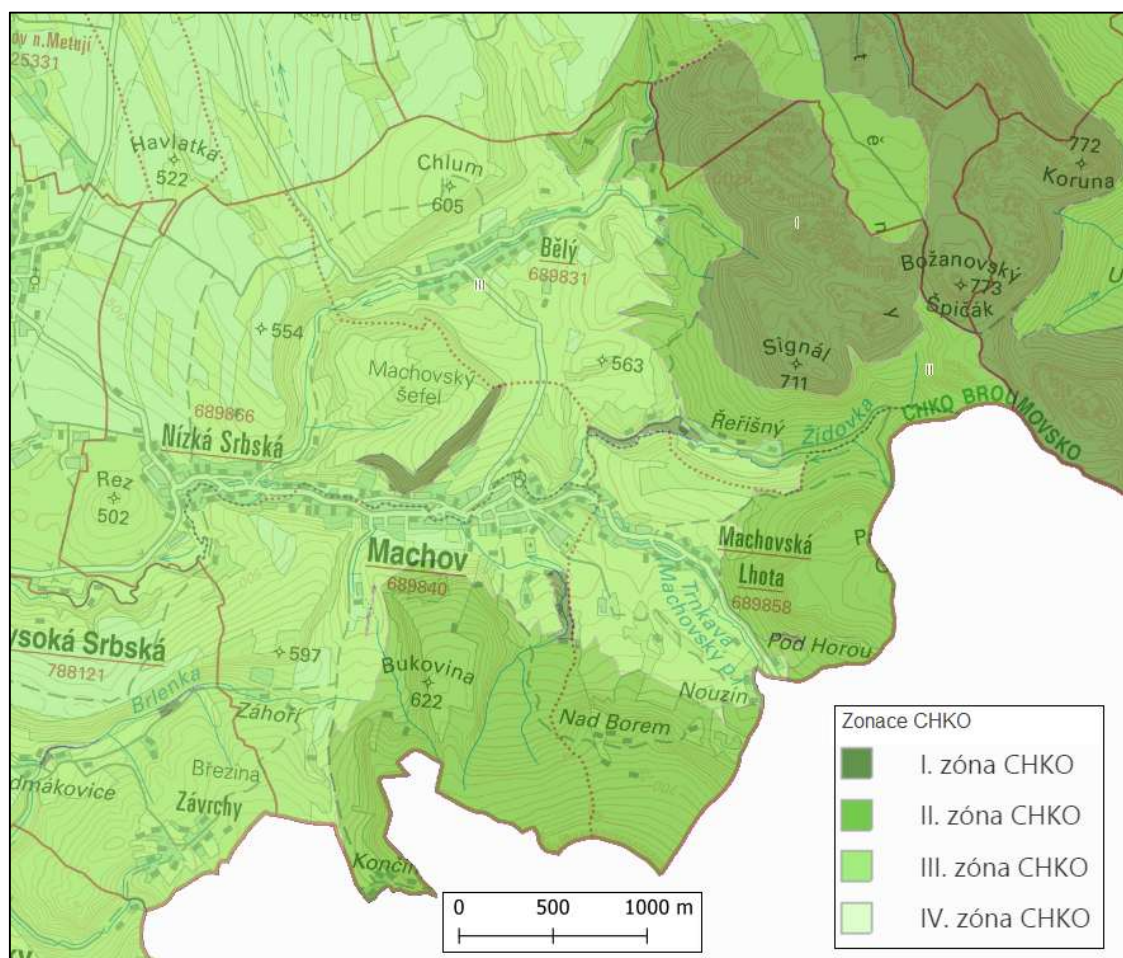
V I. zóně je při zemědělské činnosti zakázáno měnit současné skladby a plochy kultur, měnit stávající vodní režim, hnojit, používat pesticidy a odstraňovat stromy a keře rostoucí mimo les. Ve II. zóně je při zemědělském hospodaření nutno velikost pozemkových bloků přizpůsobit konkrétním podmínkám z hlediska ohrožení erozí, navrhovat a budovat

<sup>5</sup> Zdroj: Rozbor udržitelného rozvoje území Královéhradeckého kraje, dostupné z:

<https://www.kr-kralovehradecky.cz/assets/rozvoj-kraje/uzemni-planovani/4-Uplna-aktualizace-UAP-KHK---textova-cast---PRURU-a-RURU.pdf>

stavby zemědělské výroby pouze v zastavěném území. Ve III. zóně CHKO je při zemědělském hospodaření nutno vytvářet pozemkové bloky s přihlédnutím k uspořádání terénu a s ohledem na ochranu zemědělského půdního fondu proti erozi a zachovávat a udržovat, případně obnovovat ochranná protierozní opatření (např. terasy, větrolamy, břehové porosty).

**Obrázek 11: Zonace CHKO v Machově**



Zdroj: STRATEGICKÝ PLÁN ROZVOJE MĚSTYSE MACHOV 2020-2025

Podkladová mapa: Základní mapa 1:50 000, ČÚZK; Ústřední registr ochrany přírody, Geoportál AOPK ČR

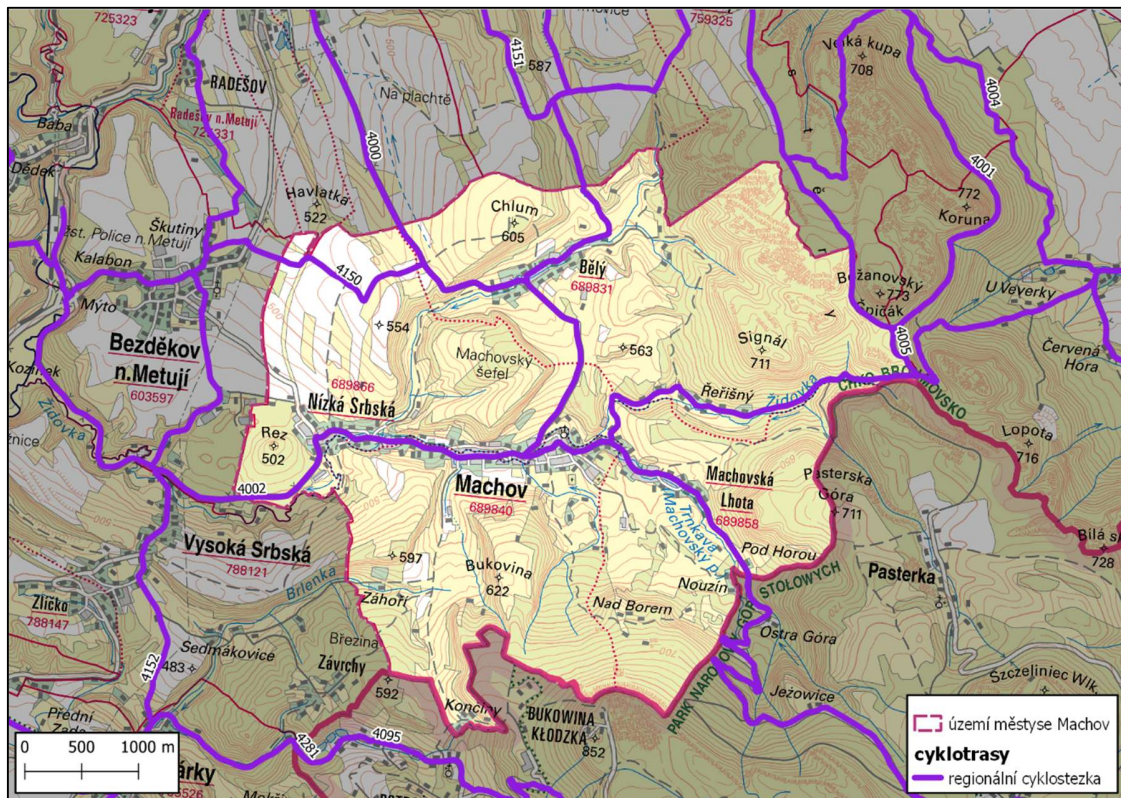
## **2.5 CESTOVNÍ RUCH**

Díky již zmíněnému hodnotnému krajinnému rázu má městys značný potenciál pro rozvoj cestovního ruchu založeného na přírodních pozoruhodnostech.

Dominantou Machova je hraniční stolová hora Bor, která je součástí polských Gór Stołowych. Severní svahy nabízí vyhlídku nad Sypací skálou s pohledem na Machov, Policko i Krkonoše. Na celém území městyse se rozprostírá CHKO Broumovsko, jehož součástí je ve východní části Národní přírodní památka Polické stěny a Národní přírodní rezervace Broumovské stěny. Uvedené přírodní oblasti nabízí atraktivní reliéf pískovcových skalních měst vhodných k turistice či lezení. Nejvýraznější skalní útvary nesou i své názvy např. Tuleň či Soví Hrádek. Na polské straně na ně navazuje Park Narodowy Gór Stołowych, který je s územím Machova propojený značenými turistickými trasami.

Součástí turistické infrastruktury jsou i cyklotrasy – např. cyklotrasa č. 4000 Okruh Stěny s délkou 53 km procházející přímo kolem hřebene Broumovských stěn. Alternativou může být cyklotrasa č. 4001 Okruh Stěny – „Vyhlídková trasa“ s kratší délkou 30 km. V letní sezóně jezdí k výchozím bodům cykloturistiky pravidelně cyklobusy.

Obrázek 12: Cyklomapa a turistická mapa Machova



Zdroj: STRATEGICKÝ PLÁN ROZVOJE MĚSTYSE MACHOV 2020-2025  
Podkladová mapa: Základní mapa 1:10 000, ČÚZK

Přímo v centru městyse začíná okružní naučná stezka sestávající z deseti informačních panelů o historii a pozoruhodnostech Machova a rovněž přináší informace o přírodních zajímavostech a jejich ochraně. V místní části Machovská Lhota vede naučná trasa *Jak se zde dříve žilo*. Trasa vede přes bývalou vesnici Nouzín a osadu Vostrá hora a nabízí pohled do historie území pomocí informačních tabulí. Dále lze jmenovat ještě naučnou stezku zaměřenou na opevnění a dále stezku Daniela Duchatsche.

Kromě turistických a cyklistických tras je Machov východiskem i lyžařských běžeckých tratí. V provozu je také Skokanský areál Hůrka, který mimo jiné nabízí šest skokanských mostků, přičemž tři jsou certifikovány na letní provoz. V areálu se pořádají celorepublikové závody včetně mistrovství České republiky.

Mezi významné kulturněhistorické památky městyse patří četné usedlosti broumovského typu v podobě roubených domů z přelomu 18. a 19. století. V místní části **Nízká Srbská** stojí původní roubená kovárna č. p. 47 z roku 1799. V dílně kovárny je zachována původní výheň, kovadlina a mnoho kovářských nástrojů. Objekt byl využitý při natáčení seriálu F. L. Věk z roku 1971, natočený podle stejnojmenného historického románu Aloise Jiráska.

V části **Machovská Lhota** možno navštívit Kubečkovu faru z roku 1813. Původní evangelická fara sloužila i jako modlitebna českých bratří. Zajímavostí je vysazená patrová komora na sloupech.

V části **Bělý** možno vidět rodný statek selského generála Karla Dostála, jednoho z předních vůdců selského povstání v roce 1775. V současnosti je otevřen veřejnosti jako penzion.

V samotném **Machově** na náměstí neunikne pozornosti Mariánský barokní sloup z roku 1761 od Bartolomeje Henricha a kostel sv. Václava s první písemnou zmínkou z roku 1369. Na současném místě kostela stával dřevěný kostelíček, který byl pro svůj dezolátní stav v roce 1670 stržen. Na tomto místě byl postaven současný pozdně renesanční kostel z kamene a cihel v roce 1675 s pozdějšími úpravami v 19. století. Současné podoby vnější fasády s odstíny červené a bílé dostal kostel v roce 2008.

**Obrázek 13: Kulturněhistorické památky městyse Machov – vlevo kovárna v Nízké Srbské, vpravo Kubečkova fara v Machovské Lhotě, dole statek K. Dostála v části Bělý**



Zdroj: STRATEGICKÝ PLÁN ROZVOJE MĚSTYSE MACHOV 2020-2025

## 2.6 TECHNICKÁ INFRASTRUKTURA

### 2.6.1 Zásobování pitnou vodou

Veřejný vodovod, který je v majetku společností Vodovody a kanalizace Náchod, zásobuje téměř celé území Machova, kromě osady Řeřišný a Machovských končin, a několik nemovitostí na konci Machovské Lhoty. Zdroj vody pochází z Polické křídové pánve (PKP). Podzemní vody zde vystupují ve čtyřech vodonosných patrech, a to čtvrtohorním, druhohorním, prvohorním a starohorním. Nejvýznamnější a nejvydatnější je kolektor druhohorní, který tvoří Polickou křídovou pánev. Voda pocházející ze zdrojů PKP se vyznačuje vysokou kvalitou, převážně hydrogenuhličitano-vápenatého typu, s celkovou mineralizací mezi 0,1 a 0,4 g/l, vhodnou pro veřejné zásobování. Svým složením splňuje voda z Polické křídové pánve požadavky na vodu kojeneckou.

### **2.6.2 Kanalizace a čištění odpadních vod**

Kanalizace s napojením na místní čistírnu odpadních vod, dále jen ČOV, je v majetku městyse Machov. V plánu je převod kanalizace a ČOV na společnost Vodovody a kanalizace Náchod. Na kanalizaci jsou připojeny všechny místní části s výjimkou části Bělý a odlehlých lokalit kvůli značné vzdálenosti a technické náročnosti napojení. Kanalizace a ČOV je určena k odvádění a likvidaci splaškových vod z domácností nebo jim podobných objektů a dále z provozoven právnických osob v obci neprodukujících nebezpečné odpadní vody. ČOV se nachází v Nízké Srbské.

### **2.6.3 Odpadové hospodářství**

Využitelný odpad je odkládán do sběrných nádob na to určených s periodickým výsypem. V městyse Machov je separovaně sbírán papír, plast, sklo, nápojové kartony, textil, jedlé oleje, kovy a elektroodpad. V celém území městyse se nachází celkem 14 sběrných míst, dvě z toho představují tzv. E-boxy na elektroodpad umístěné ve vestibulu nákupního střediska a obecního úřadu. Svoz využitelného odpadu (vyjma skla) zajišťuje firma Marius Pedersen, a.s., vytríděné dílčí složky jsou dodávány zpracovatelům k recyklaci.

Nebezpečný odpad je odvážen 2x ročně, přičemž termíny stanovuje městys. Nebezpečný odpad je odvážen spol. Marius Pedersen, a.s. a předáván k řádné likvidaci ve speciálních provozech.

Sběr objemného odpadu je zajišťován jednou ročně předem vyhlášeným termínem. Odvážen je na skládku Společnosti Horní Labe, a.s. v Bohuslavicích u Trutnova, kde je skládkován.

V minulosti Machov podpořil třídění biologického odpadu pořízením traktorového nosiče kontejnerů a nákupem 5 ks velkoobjemových kontejnerů pro separovaný sběr bioodpadu. Do těchto kontejnerů mohou občané odevzdávat bioodpad.

Zbytkový odpad je sbírán do popelnic či kontejnerů. Velikost a množství sběrných nádob závisí na individuální produkci odpadů tak, aby byl zajištěn dostatečný objem pro uložení zbytkového odpadu, vzhledem k četnosti jeho svozu. Svoz probíhá 1x za 14 dní, vždy ve čtvrtek v lichých týdnech a je zajištěn firmou Marius Pedersen, a.s., a to na skládku do Bohuslavic u Trutnova.

#### **2.6.4 Elektřina a vytápění**

Vedení elektrické energie v Machově je uspokojivé. S ohledem na ochranu krajiny je uvažováno o maximální využití současné elektrizační soustavy. V případě nutnosti lze zvažovat zvýšení transformačního výkonu u stávajících trafostanic.

Městys Machov je plynofikován a v této souvislosti je vytápění řešeno převážně plynem, kromě části Bělý a odloučených lokalit. Objekty mimo dosah plynofikace je nutné vytápět jiným druhem paliva (uhlí, dřevo, štěpka). Část domácností vzhledem k ceně ustoupila od vytápění plynem a přešla zpět k topení uhlím a dřevem. Vytápění je v městysi dále řešeno individuálně spalováním biomasy, případně je vytápění řešeno elektřinou nebo tepelným čerpadlem.

#### **2.6.5 Dopravní obslužnost a infrastruktura**

Z Machova vedou silnice III. třídy, které navazují na silnici druhé třídy II/303 směřující z Náchoda do Broumova. Machovem tedy prochází silnice III/30315 (Nížká Srbská – Bezděkov nad Metují), III/30317 (Bezděkov nad Metují – hraniční přechod Machov – Błędne Skały), III/30320 (Bělý-Police nad Metují). Do obou měst, Náchoda i Broumova, se obyvatelé Machova osobní silniční dopravou dostanou do 30 minut. Silnice třetí třídy v městysi byly v minulosti v neuspokojivém technickém stavu a jejich oprava proběhla v roce 2019.

Vzhledem k tomu, že přímo městysem neprochází žádný důležitý silniční tah, je denní i noční provoz minimální. Nejsou tedy problémy s hlukem způsobeným silniční dopravou.

Hromadná doprava poskytuje obyvatelům Machova i jeho místním částem dobrou dopravní dostupnost především do Police nad Metují. Přímým spojením se lze z Machova dostat také do Náchoda, nicméně cestovní doba této trasy činí více než 30 minut. Městys Machov je obsluhován pouze autobusovými linkami místního významu, žádný dálkový spoj zde nezajíždí. V městysi se nachází celkem osm autobusových zastávek, jež zajišťují dostatečné pokrytí všech místních částí.

Další možností využití hromadné dopravy je vlaková stanice v obci Bezděkov nad Metují. Je zajištěno přímé autobusové napojení Machova na tuto železniční trať č. 026 Týniště nad Orlicí – Otovice. Tato trať nabízí přímé spojení s městy Teplice nad Metují, Broumov, Náchod či Nové Město nad Metují.

Městysem prochází celá řada značených turistických tras pro pěší i cyklisty. Nejvýznamnějšími cíli těchto turistických tras jsou Broumovské stěny, Božanovský špičák či polský Park Narodowy Gór Stołowych.

V městysi je zavedeno vysokorychlostní LTE připojení všech operátorů a mobilní sítě zde mají kvalitní připojení. Problematickou lokalitou z hlediska pokrytí LTE připojení je lokalita Bělý. Ve srovnání s okolními obcemi je na tom Machov s technickou infrastrukturou poměrně dobře.

## **2.7 OBČANSKÁ VYBAVENOST**

### **2.7.1 Bydlení**

Dle Sčítání lidí, domů a bytů z roku 2021 městys obývalo celkem 1 042 osob ve 470 budovách. Z toho 458 bylo rodinných domů, 8 bytových domů a 4 domy byly zařazeny mezi ostatní budovy. Celkový počet obydlených domů činil 333, což je přibližně 71 % z celkového počtu domů v městysi Machov. Většina z nich byla v osobním vlastnictví fyzických osob.

Městys Machov se potýká s velkým zájmem o výstavbu rodinných domů na svém katastrálním území, ovšem nedisponuje žádnými vlastními pozemky k výstavbě. V územním plánu jsou vymezeny pozemky pro výstavbu, které

jsou však v soukromém vlastnictví a nejsou vybaveny potřebnými inženýrskými sítěmi. Problematika výstavby a absence stavebních pozemků pramení z polohy městyse v CHKO Broumovsko. Nekontrolovaná zástavba by mohla ohrozit přírodní hodnoty a krajinný ráz území. Právě z tohoto důvodu musí být veškeré stavební záměry schvalovány Správou CHKO Broumovsko. Vzhledem k tomu, že se jedná o vesnický ráz krajiny, není příliš podporován rozvoj stavebních ploch obzvláště mimo intravilán městyse.

### **2.7.2 Školství**

V Machově se nachází mateřská a základní škola. Základní škola nabízí malotřídní organizaci vyučování pro 1. stupeň (1.- 5. ročník), následně je již výuka organizována v samostatných ročnících. Škola v současné podobě v městysi funguje již od roku 1924. Kapacita MŠ je 40 dětí, ve školním roce 2024/2025 ji navštěvovalo 38 dětí. Kapacita ZŠ je 200 žáků, ve školním roce 2024/2025 ji navštěvovalo 113 žáků. Školu navštěvují i žáci z okolních vesnic a z Police nad Metují. Škola deklaruje individuální přístup v souvislosti s nízkým počtem žáků ve třídě, dále také integraci žáků s vývojovými poruchami učení i mimořádně nadaných dětí. Škola je také vyhledávána pro své ekologické zaměření. Žáci mají možnost využít řadu zájmových mimoškolních aktivit. Součástí školy je školní družina a školní jídelna. Škola disponuje standardním vybavením, které odpovídá požadavkům moderní školy.

**Obrázek 14: Základní škola a mateřská škola Machov**



*Zdroj: STRATEGICKÝ PLÁN ROZVOJE MĚSTYSE MACHOV 2020-2025*

### **2.7.3 Zdravotnictví**

V městyse Machov se nenachází ordinace praktického lékaře. Nejbližší ordinace praktických lékařů se nachází ve větších okolních městech, tj. v Polici nad Metují a v Hronově.

V Machově funguje ordinace stomatologa, jehož služby jsou dostupné pět dní v týdnu.

V městyse není zřízena žádná lékárna. Nejbližší lékárna se nachází v Polici nad Metují. Za speciální lékařskou péčí musí občané dojíždět do Police nad Metují. Nejbližší nemocnice se nachází v Broumově a v Náchodě.

### **2.7.4 Organizace a spolky**

V Machově je v současné době aktivních několik místních spolků. Sbor dobrovolných hasičů v Nízké Srbské, Bělém a Machovské Lhotě se každoročně

účastní hasičských soutěží, a pořádají řadu společenských událostí v městysech či organizují dětské tábory.

Borský klub lyžařů má v obci dlouholetou historii. Lyžařský oddíl Police nad Metují zde působil již od roku 1947. Klub lyžařů se orientuje na severskou kombinaci, skok na lyžích, běh na lyžích, snowboard a sjezdové lyžování. Borský klub lyžařů provozuje skokanský areál „Hůrka“ a běžecký areál „Doleček“. Od 30. let se zde pořádají celorepublikové závody v severské kombinaci.

Myslivecké sdružení BOR Machov čítá řadu členů, kteří mohou vykonávat právo myslivosti. V letním období se zaměřují na pěstování vhodných krmiv pro zvěř na polích ve správě mysliveckého sdružení. V zimním období se členové starají o to, aby zvěř nestrádala.

Dále zde působí Český svaz zahrádkářů ZO Machov, Baroni Nížká Srbská, Fotbalový oddíl Jiskra Veba Machov, DSO Lesy Policka a Český svaz včelařů. Městys Machov je součástí euroregionu Glacensis, jehož cílem je především přeshraniční spolupráce místních aktérů, budování kontaktů na obou stranách hranice a zachování společného kulturního dědictví.

O možnostech kulturního vyžití informuje městys na svých webových stránkách a v Machovském zpravodaji.

### **2.7.5 Služby**

Obyvatelům městyse Machov je k dispozici pobočka České pošty s. p., která má otevřeno každý všední den. Dále mají občané možnost využívat prodejnu potravin a smíšeného zboží, jež je dostupná každý všední den a o víkendu se zkrácenou otevírací dobou. V Machově se navíc nachází prodejna ruksaků a sportovního oblečení Doldy s.r.o.

Z restauračních zařízení lze v městysech navštívit restauraci „Obecní dům“ na náměstí, Pension „U Lidmanů“ v Machovské Lhotě, restauraci Kukulda poblíž skokanských můstků a hospůdku „U Skřivana“ v Nížké Srbské.

Občanům také slouží místní knihovna, která je situována v budově tělocvičny v Machově.

Městys Machov nabízí možnosti ubytování pro turisty. Nejvíce nabídek je lokalizováno v místní části Bělý, ale možnost ubytovat se nabízejí také části Machov a Machovská Lhota.

Městys Machov je v územní působnosti obvodního oddělení Policie ČR Police nad Metují. Nejbližší policejní stanice se tedy nachází v Polici nad Metují.

### **2.7.6 Informační servis**

Městys publikuje měsíčník Machovský zpravodaj, který poskytuje pravidelné informace občanům o veřejných zasedáních, pořádaných kulturních i sportovních akcích a dalších aktualitách o dění v Machově. K informování obyvatel slouží také místní rozhlas.

Městys Machov aktivně poskytuje informace o dění v okolí na svých webových stránkách. Stránky obsahují řadu důležitých informací jednak pro občany (fungování městyse, úřední deska, zpravodaj ...), ale také pro turisty o možnostech ubytování, stravování, zajímavostech a turistických trasách. Dále webové stránky také poskytují důležité údaje z historie a současnosti Machova.

### **2.7.7 Správa městyse**

Úřad městyse Machov je úřadem se základní působností. Pověřený obecní úřad je v Polici nad Metují. Obec s rozšířenou působností je Náchod. Zastupitelstvo městyse je tvořeno devíti členy. V čele stojí starosta a místostarosta.

Městys Machov má zřízeny čtyři výbory, konkrétně Kontrolní výbor zastupitelstva, Finanční výbor zastupitelstva, Stavební výbor a Výbor pro občanské záležitosti.

Úřední hodiny pro veřejnost jsou dva dny v týdnu, a to v pondělí a ve středu. Machov je členem mikroregionu Policko, DSO Lesy Policka, MAS Stolové hory,

z. s., Společnosti pro destinační management Broumovska o. p. s. a Euroregionu Glacensis.

O veřejná prostranství obce se starají pracovníci technických služeb. Avšak s ohledem na tuto problematiku je nutné v Machově vybudovat technické zázemí sloužící k umístování strojů a pomůcek potřebných k údržbě veřejných prostranství.

Hospodaření městyse Machov zobrazuje tabulka 4. Data zobrazená v tabulce poukazují na přebytkový rozpočet městysu v posledních letech. Ve sledovaném období můžeme pozorovat rostoucí hodnoty příjmů i výdajů Machova.

**Tabulka 4: Přehled příjmů a výdajů Machova v letech 2021 až 2024**

rok	2021	2022	2023	2024
Příjmy	23 567 055	25 861 088	30 662 568	33 183 483
Výdaje	Běžné	14 842 443	15 043 783	20 878 240
	Investiční	4 944 327	5 222 360	2 615 766
	Celkem	19 786 770	20 266 143	23 494 006
Rozdíl	3 780 285	5 594 945	7 168 562	8 312 955

Zdroj: Informační portál Ministerstva financí MONITOR <https://monitor.statnipokladna.cz/>

## **2.8 ŽIVOTNÍ PROSTŘEDÍ**

Celé katastrální území městyse Machov se nachází v CHKO Broumovsko. Konkrétně do obce zasahuje I.- III. zóna ochrany přírody. CHKO Broumovsko bylo vyhlášeno roku 1991 a oblast se rozkládá asi na 43 000 ha.

Charakteristickými znaky území jsou zejména typické povrchové tvary (skalní města, stolové hory), rostlinstvo a volně žijící živočišstvo, rozvržení a využití lesního a zemědělského půdního fondu a místní zástavba lidového rázu.

Městys Machov zasahuje také do ptačí oblasti Broumovsko a národní přírodní památky Broumovské stěny.

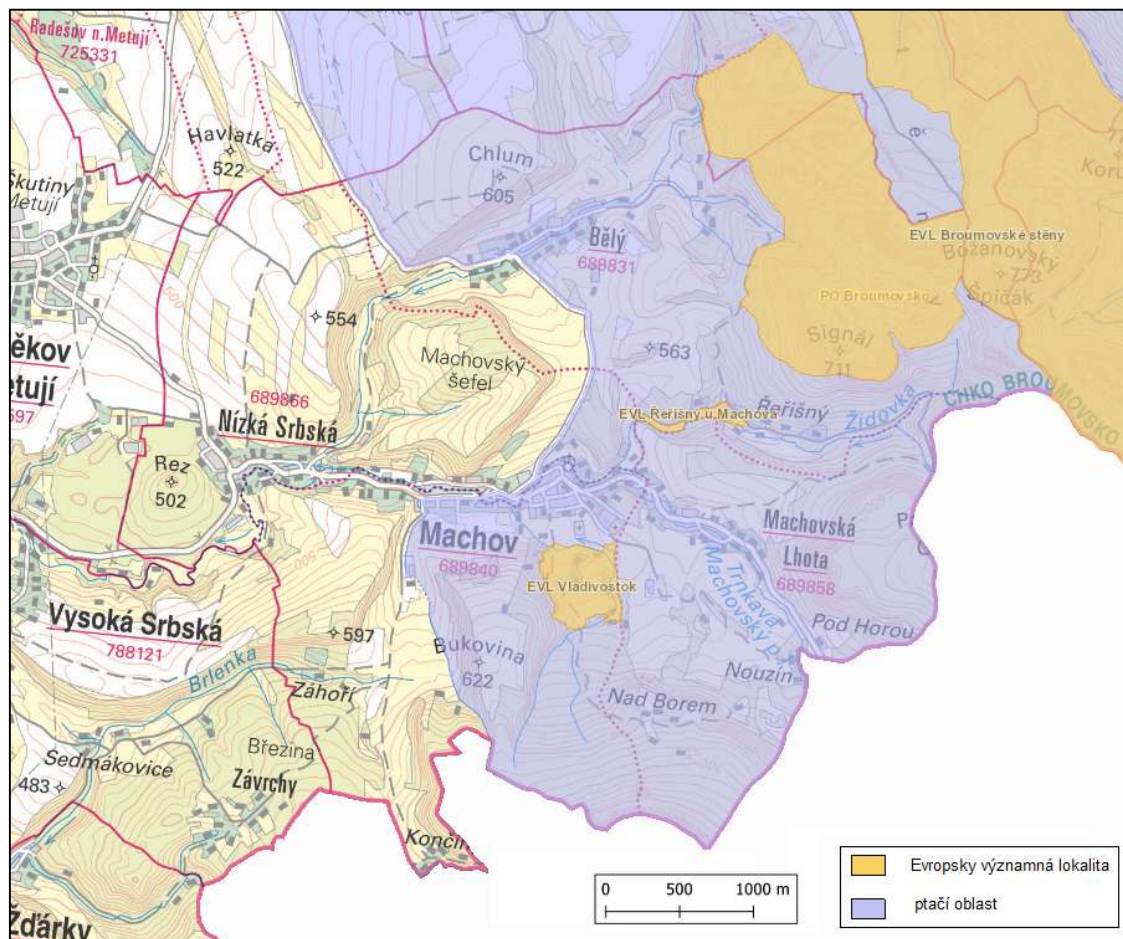
Přímo v katastrálním území městyse Machov se nachází několik významných lokalit. Jedná se o evropsky významnou lokalitu Řeřišný u Machova (Kód Natura: CZ0525002), která je jednou z nejvýznamnějších lokalit nevápnitých slatinišť v CHKO Broumovsko z hlediska ohrožených druhů rostlin. Další evropsky významnou lokalitou je Vladivostok (kód natura: CZ0523014), jež je významný svou vysokou druhovou pestrostí rostlin i bezobratlých živočichů. Jedná se také o významnou lokalitu z hlediska výskytu motýlů.

Přírodní rezervace Farní stráň je lokalizována v jižní části katastrálního území městyse Machov. Předmětem ochrany jsou jedlové a klenové bučiny s typickou zvířenou a květenou, balvaniště a skalní výchozy se specifickými rostlinami i živočišnými společenstvy.

Územím městyse Machov prochází také regionální biocentrum Broumovské stěny a regionální biocentra č. 17, 18, 22 a 21.

V centrální části Machova se nachází památný strom Šrůtkova lípa. Výška stromu dosahuje 20 m a obvod kmene činí 590 cm. Šrůtkova lípa byla vyhlášena památným stromem v roce 1981.

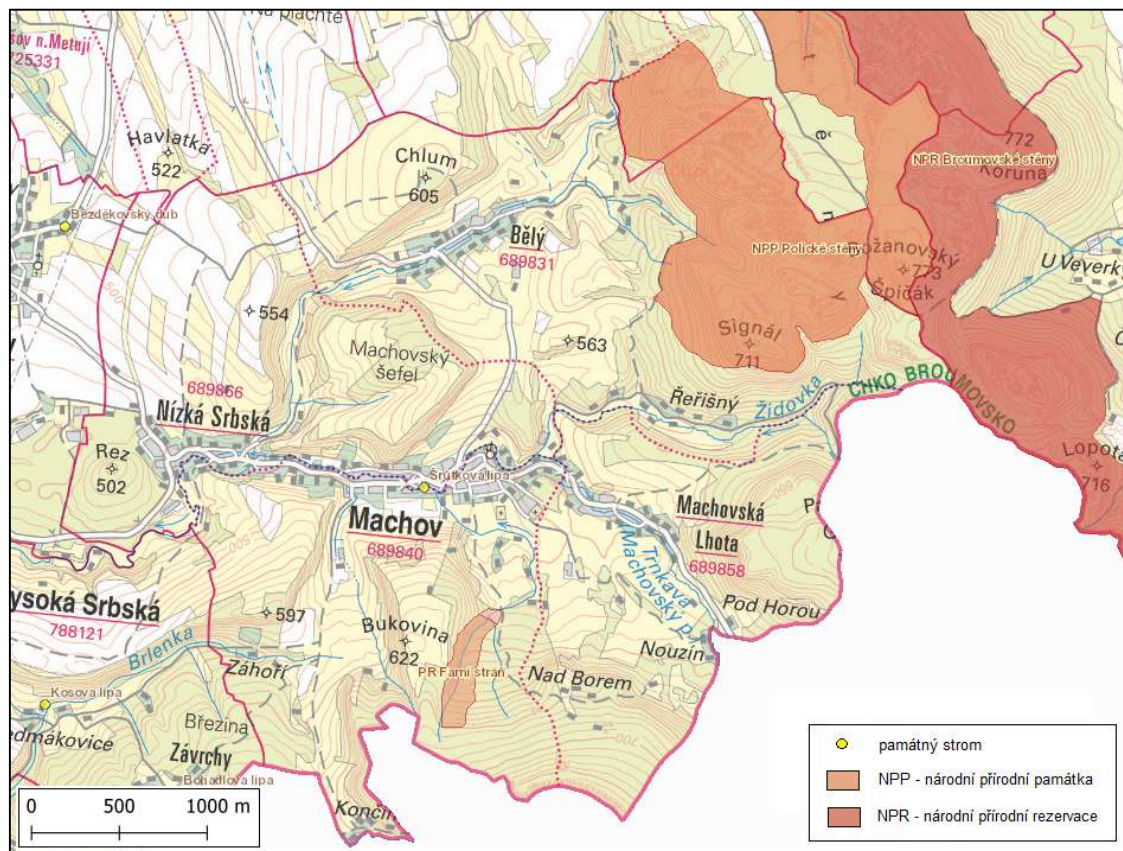
**Obrázek 15: Chráněná území v Machově – evropsky významné lokality, ptačí oblast**



Zdroj: STRATEGICKÝ PLÁN ROZVOJE MĚSTYSĚ MACHOV 2020-2025

Podkladová mapa: Základní mapa 1:50 000, ČÚZK; Ústřední registr ochrany přírody, Geoportál AOPK ČR

**Obrázek 16: Chráněná území v Machově – národní přírodní památky, národní přírodní rezervace, památné stromy**



Zdroj: STRATEGICKÝ PLÁN ROZVOJE MĚSTYSĚ MACHOV 2020-2025

Podkladová mapa: Základní mapa 1:50 000, ČÚZK; Ústřední registr ochrany přírody, Geoportál AOPK ČR

## 2.9 SWOT ANALÝZA

SWOT analýza je dnes již standardní analytickou metodou nejen regionálního rozvoje, jejíž podstatou je odhalení a současně vzájemné porovnávání vnitřních silných a slabých stránek a vnějších podmínek působících na městys. Jedná se o analýzu hlavních tendencí současného a budoucího vývoje městyse.

SWOT, což je zkratka z anglických slov:

- **S = STRENGTHS** – silné stránky, přednosti, výhody: CO JE NA NÁS DOBRÉ
- **W = WEAKNESSES** – slabé stránky, nedostatky, slabiny: CO NÁS OHROŽUJE
- **O = OPPORTUNITIES** – příležitosti, možnosti: JAKÉ MÁME MOŽNOSTI
- **T = THREATS** – hrozby, nežádoucí ohrožení: CO NÁS MŮŽE OHROŽOVAT

Smysl SWOT analýzy spočívá v akcentování silných stránek a odstraňování (nebo alespoň omezování) stránek slabých, čímž se zvyšuje pravděpodobnost budoucí realizace příhodných možností, a naopak se omezuje dopad pojmenovaných hrozeb.

Výsledky SWOT analýzy slouží jako základ pro další analyzování městyse, vymezení problémových oblastí a zaměření rozvojového plánu městyse.

Silné stránky	Slabé stránky
<ul style="list-style-type: none"> <li>❖ Venkovský charakter osídlení (nízká hustota zalidnění)</li> <li>❖ Prostředí městyse (přírodní i kulturní památky)</li> <li>❖ Bohatá občanská vybavenost (pošta, prodejna potravin, restaurace)</li> <li>❖ Vysoká úroveň školských zařízení</li> <li>❖ Zdravotnické služby (zubař)</li> <li>❖ Dobrá dopravní dostupnost i obslužnost</li> <li>❖ Množství zájmových spolků (SDH, Borský klub lyžařů Machov aj.)</li> <li>❖ Bohatý kulturní a spolkový život</li> <li>❖ Informovanost občanů o dění v městyse (Machovský zpravodaj, webové stránky)</li> <li>❖ Nízká míra nezaměstnanosti</li> <li>❖ Turisticky atraktivní oblast (horolezectví, cyklostezky, naučné stezky, lyžařské a běžkařské trasy)</li> <li>❖ Skokanský a běžecký areál</li> <li>❖ Klidná a bezpečná lokalita</li> <li>❖ Kvalitní nakládání s odpady</li> <li>❖ Kvalitní pitná voda (PKP)</li> <li>❖ Technická infrastruktura (plynofikace, kanalizace)</li> <li>❖ Členství obce v MAS, DSO, Euroregionu Glacensis</li> </ul>	<ul style="list-style-type: none"> <li>❖ Periferní oblast</li> <li>❖ Nekompaktní prostorová struktura městyse</li> <li>❖ Nedostatek zastavitelných ploch</li> <li>❖ Kapacitně nedostatečná mateřská škola</li> <li>❖ Technický stav budovy školy</li> <li>❖ Málo pracovních příležitostí v městyse</li> <li>❖ Chybějící zázemí pro technické služby</li> <li>❖ Vyšší zaměstnanost v priméru</li> <li>❖ Regulace zemědělství z hlediska polohy obce v CHKO a PKP</li> <li>❖ Nedostatečná kapacita vodního toku Židovka</li> <li>❖ Rozvoj obce regulován správou CHKO</li> </ul>

<b>Příležitosti</b>	<b>Hrozby</b>
<ul style="list-style-type: none"><li>❖ Poloha městyse v CHKO Broumovsko, přírodní památky</li><li>❖ Využití finanční podpory z fondů EU a národních programů k rozvoji městyse</li><li>❖ Příprava (výkup a zasíťování) pozemků pro výstavbu</li><li>❖ Příchod nových obyvatel</li><li>❖ Rozvoj cestovního ruchu (budování turistické infrastruktury – ubytování, tábořiště)</li><li>❖ Rozvoj sociálního bydlení</li><li>❖ Podpora spolkového života</li><li>❖ Zachování zdravotnických služeb</li><li>❖ Rozvoj sportovní infrastruktury</li><li>❖ Větší propagace turismu</li></ul>	<ul style="list-style-type: none"><li>❖ Stárnutí obyvatelstva a odchod mladých</li><li>❖ Ukončení činnosti místních komerčních služeb (obchod, pošta)</li><li>❖ Vyšší intenzita dopravy</li><li>❖ Masový turismus</li><li>❖ Nízká diverzita zaměstnavatelů</li><li>❖ Hospodářská krize a zvýšení nezaměstnanosti</li></ul>

## 3 NÁVRHOVÁ ČÁST

Návrhová část vychází z poznatků analytické části a SWOT analýzy. Reflektuje témata, která jsou pro další rozvoj městyse stěžejní. Návrhová část postupuje od strategických cílů ke konkrétním opatřením.

### STRATEGICKÁ VIZE

Dlouhodobá vize určuje představu o budoucnosti městyse, vyjadřuje, jak se bude celý městys rozvíjet a měnit. Strategická vize vychází z poznatků analytické části a z nápadů občanů. Realizace strategických cílů napomůže k naplnění této vize a zajistí tak kvalitní životní prostor pro obyvatele Machova.

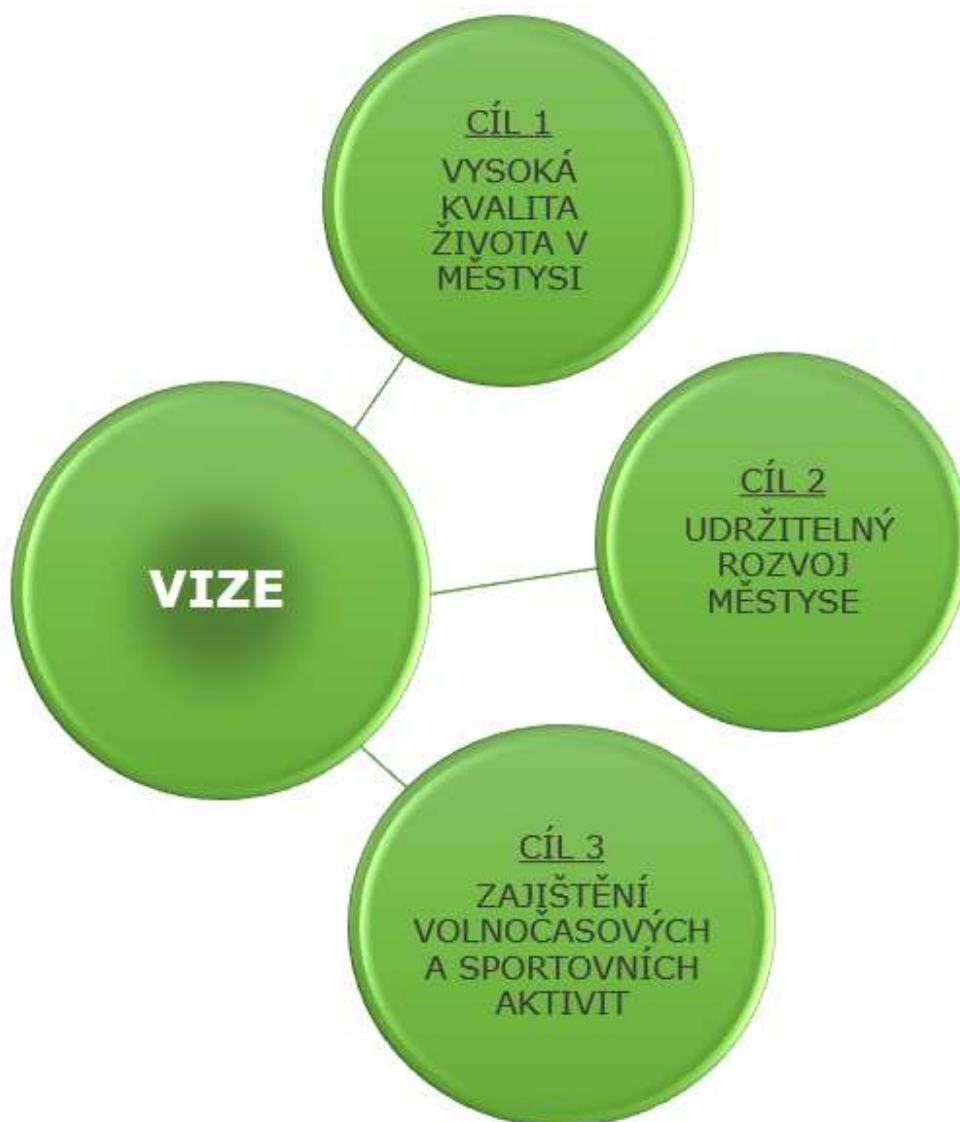
Vize rozvoje městyse Machov

Městys Machov je klidnou a bezpečnou lokalitou pro život obyvatel. Krásná příroda a kulturní památky lákají návštěvníky z Česka i pohraničí. Občané si cení zejména přírodního prostředí a bohaté občanské vybavenosti.

## STRATEGICKÉ CÍLE

Strategické cíle představují výsledný stav, kterého by mělo být dosaženo v horizontu platnosti dokumentu.

Městys Machov si stanovil strategické cíle, kterých chce dosáhnout do roku 2030. Strategické cíle tedy vyjadřují žádoucí stav, kterého by mělo být do roku 2030 dosaženo. Strategické cíle vedou k naplnění vize rozvoje městyse.



## CÍL 1: VYSOKÁ KVALITA ŽIVOTA V MĚSTYSI

<b>Priorita 1.A: Veřejná správa</b>	
Specifický cíl: Kvalitní řízení městyse a rozvoj spolupráce s okolím	
Opatření 1.A.1	Efektivnější řízení městyse
<b>Priorita 1.B: Občanská vybavenost</b>	
Specifický cíl: Zajištění dostupné a kvalitní občanské vybavenosti všem občanům	
Opatření 1.B.1	Rekonstrukce a modernizace veřejných staveb a prostranství
Opatření 1.B.2	Zajištění služeb občanské vybavenosti
<b>Priorita 1.C: Školy a školská zařízení</b>	
Specifický cíl: Zajištění provozu škol a školských zařízení	
Opatření 1.C.1	Rekonstrukce a modernizace škol
Opatření 1.C.2	Podpora inovací a aktivit
Opatření 1.C.3	Rozvíjení vnější spolupráce a komunikace

## CÍL 2: UDRŽITELNÝ ROZVOJ ÚZEMÍ

<b>Priorita 2.A: Územní rozvoj</b>	
Specifický cíl: Zajistit udržitelný rozvoj území	
Opatření 2.A.1	Vytvoření podmínek pro racionální vlastnické hospodaření
<b>Priorita 2.B: Bytový fond</b>	
Specifický cíl: Dostupné a kvalitní bydlení	
Opatření 2.B.1	Podpora výstavby RD a modernizace bytového fondu
<b>Priorita 2.C: Dopravní a technická infrastruktura</b>	
Specifický cíl: Zlepšení kvality technické infrastruktury a bezpečnosti dopravy	
Opatření 2.C.1	Zlepšení dopravní infrastruktury
Opatření 2.C.2	Zlepšení technické infrastruktury
<b>Priorita 2.D: Cestovní ruch</b>	
Specifický cíl: Rozvoj udržitelného cestovního ruchu	
Opatření 2.D.1	Rozšíření služeb a infrastruktury cestovního ruchu
Opatření 2.D.2	Lepší propagace cestovního ruchu v městysi
Opatření 2.D.3	Udržování stávajících služeb cestovního ruchu ve vyhovujícím stavu
Opatření 2.D.4	Rozšíření občanského vybavení sloužícího místním obyvatelům a turistům
Opatření 2.D.5	Větší otevřenost k polskému trhu / polské klientele
Opatření 2.D.6	Cestovní ruch podle míry všech aktérů v městysu
Opatření 2.D.7	Důraz na environmentální udržitelnost

### **CÍL 3: ZAJIŠTĚNÍ VOLNOČASOVÝCH A SPORTOVNÍCH AKTIVIT**

<b>Priorita 3.A: Sportovní činnosti</b>	
Specifický cíl: Podpora sportu pro všechny věkové kategorie	
Opatření 3.A.1	Sport pro děti a mládež
Opatření 3.A.2	Sport pro všechny
<b>Priorita 3.B: Volnočasové aktivity</b>	
Specifický cíl: Podpora volnočasových aktivit v městysi	
Opatření 3.B.1	Podpora volnočasových aktivit

# 4 IMPLEMENTAČNÍ ČÁST

Účelem implementace je zajistit úspěšné zavedení strategického plánu do praxe řízení městyse.

Strategický rozvojový plán byl sestaven v souladu s cíli následujících strategických dokumentů:

- Strategie rozvoje Královéhradeckého kraje 2021-2027
- Strategie regionálního rozvoje ČR 2021+
- Strategie komunitně vedeného místního rozvoje Místní akční skupiny Stolové hory pro období 2021–2027

## **OPATŘENÍ A AKTIVITY**

Opatření a aktivity formulují konkrétní přístup k řešení strategických cílů.

Opatření budou naplněna realizací konkrétních rozvojových aktivit.

## CÍL 1: VYSOKÁ KVALITA ŽIVOTA V MĚSTYSI

### PRIORITA 1.A: VEŘEJNÁ SPRÁVA

➤ **Opatření 1.A.1 Efektivnější řízení městyse**

Aktivita 1.A.1.1	Vytváření zásobníku projektů a investic
Popis aktivity	Definice investičních akcí je důležitá zejména z pohledu dotační připravenosti.
Odpovědný subjekt	Městys Machov
Předpokládaný termín realizace	Průběžně
Odhad finanční náročnosti	Dle potřeby

Aktivita 1.A.1.2	Efektivní správa obecního majetku
Popis aktivity	Evidence hmotného majetku městyse pomocí pasportizace pro jeho efektivní provoz, údržbu a modernizaci.
Odpovědný subjekt	Městys Machov
Předpokládaný termín realizace	Průběžně
Odhad finanční náročnosti	Dle potřeby

### PRIORITA 1.B: OBČANSKÁ VYBAVENOST

➤ **Opatření 1.B.1 Rekonstrukce a modernizace veřejných staveb a prostranství**

Aktivita 1.B.1.1	Obnova technického zázemí kulturního sálu
Popis aktivity	Řešit horizonty jeviště a parkety na sále.
Odpovědný subjekt	Městys Machov
Předpokládaný termín realizace	2026-2030
Odhad finanční náročnosti	1 500 000 Kč

<b>Aktivita 1.B.1.2</b>	<b>Rekonstrukce československého husitského hřbitova</b>
Popis aktivity	Rekonstrukce kolumbária, oprava zdí, dle potřeby vybudování nové hřbitovní zdi za původní.
Odpovědný subjekt	Městys Machov
Předpokládaný termín realizace	2026-2030
Odhad finanční náročnosti	3 000 000 Kč

<b>Aktivita 1.B.1.3</b>	<b>Zastřešení kontejnerových stání pro tříděný odpad</b>
Popis aktivity	Zastřešení všech kontejnerových stání pro tříděný odpad na území městyse.
Odpovědný subjekt	Městys Machov
Předpokládaný termín realizace	2026-2030
Odhad finanční náročnosti	1 200 000 Kč

<b>Aktivita 1.B.1.4</b>	<b>Rekonstrukce hasičské zbrojnice</b>
Popis aktivity	Zateplení hasičské zbrojnice, rekonstrukce sociálních zařízení, vybudování druhého patra se školící místností, vybudování věže na sušení hadic.
Odpovědný subjekt	Městys Machov
Předpokládaný termín realizace	2026-2030
Odhad finanční náročnosti	4 000 000 Kč

<b>Aktivita 1.B.1.5</b>	<b>Rekonstrukce obecního úřadu</b>
Popis aktivity	Zateplení, výměna střešní krytiny a zabezpečení úřadu.
Odpovědný subjekt	Městys Machov
Předpokládaný termín realizace	2026-2030
Odhad finanční náročnosti	5 000 000 Kč

Aktivita 1.B.1.6	Technické zázemí údržby obce
Popis aktivity	Zajištění skladovacích a parkovacích prostor pro obecní techniku, materiál údržby a posypový materiál pro zimní údržbu.
Odpovědný subjekt	Městys Machov
Předpokládaný termín realizace	2026-2030
Odhad finanční náročnosti	6 000 000 Kč

Aktivita 1.B.1.7	Rekonstrukce budovy nákupního střediska
Popis aktivity	Výměna části střešní krytiny, výměna obložení střechy nákupního střediska.
Odpovědný subjekt	Městys Machov
Předpokládaný termín realizace	2026-2027
Odhad finanční náročnosti	600 000 Kč

Aktivita 1.B.1.8	Rekonstrukce prostorů obecní restaurace
Popis aktivity	Vytvoření studie a rekonstrukce vstupních prostorů a jídelny obecní restaurace.
Odpovědný subjekt	Městys Machov
Předpokládaný termín realizace	2026-2030
Odhad finanční náročnosti	3 000 000 Kč

➤ **Opatření 1.B.2 Zajištění služeb občanské vybavenosti**

Aktivita 1.B.2.1	Usilovat o obnovení fungování ordinace praktického lékaře pro dospělé
Popis aktivity	Ordinace praktického lékaře pro dospělé v současné době v městyse nefunguje, neboť se nedaří najít lékaře, který by zde ordinoval. Snahou je provoz ordinace praktického lékaře pro dospělé obnovit.
Odpovědný subjekt	Městys Machov
Předpokládaný termín realizace	2026-2030
Odhad finanční náročnosti	Dle potřeby

## **PRIORITA 1.C: ŠKOLY A ŠKOLSKÁ ZAŘÍZENÍ**

### ➤ **Opatření 1.C.1 Rekonstrukce a modernizace škol**

Aktivita 1.C.1.1	Rekonstrukce základní školy
Popis aktivity	Výměna střešní krytiny, zateplení střechy, rekonstrukce sociálního zařízení.
Odpovědný subjekt	Městys Machov, vedení ZŠ
Předpokládaný termín realizace	2026-2030
Odhad finanční náročnosti	8 000 000 Kč

Aktivita 1.C.1.2	Rozšíření mateřské školky
Popis aktivity	Vybudování samostatné ložnice pro děti.
Odpovědný subjekt	Městys Machov, vedení MŠ
Předpokládaný termín realizace	2026-2030
Odhad finanční náročnosti	1 250 000 Kč

Aktivita 1.C.1.3	Modernizace základní školy
Popis aktivity	Přebudování odborných učeben a zajištění bezbariérovosti školy, dobudování odborné učebny s multimediálním vybavením, nákup ICT techniky a interaktivních tabulí, digitalizace knižního fondu, nákup nábytku do počítačové studovny a modernizace vybavení školní jídelny.
Odpovědný subjekt	Městys Machov, vedení ZŠ
Předpokládaný termín realizace	2026-2030
Odhad finanční náročnosti	4 200 000 Kč

➤ **Opatření 1.C.2 Podpora inovací a aktivit**

<b>Aktivita 1.C.2.1</b>	<b>Zařazování nových prvků projektové a kooperativní výuky</b>
Popis aktivity	Zavedení nových prvků výuky pozitivně ovlivní schopnosti žáků řešit komplexní úkoly a jejich vzájemnou socializaci.
Odpovědný subjekt	Vedení ZŠ
Předpokládaný termín realizace	Průběžně
Odhad finanční náročnosti	Dle potřeby

<b>Aktivita 1.C.2.2</b>	<b>Podpora výuky nově zařazených předmětů (multikulturní, etická, technika, finance, jazyky)</b>
Popis aktivity	Zavedení nových předmětů žákům pomůže s orientací v současné moderní společnosti.
Odpovědný subjekt	Vedení ZŠ
Předpokládaný termín realizace	Průběžně
Odhad finanční náročnosti	Dle potřeby

<b>Aktivita 1.C.2.3</b>	<b>Organizování pravidelných terénních kurzů, exkurzí, projektových dnů</b>
Popis aktivity	Terénní výuka a projektové dny jsou mnohdy pro žáky zajímavější a přínosnější než klasická výuka.
Odpovědný subjekt	Vedení ZŠ
Předpokládaný termín realizace	Průběžně
Odhad finanční náročnosti	Dle potřeby

<b>Aktivita 1.C.2.4</b>	<b>Kooperace MŠ a ZŠ – spolupráce různých věkových skupin žáků</b>
Popis aktivity	Kooperace žáků posílí jejich schopnost navazovat sociální vztahy.
Odpovědný subjekt	Vedení ZŠ a MŠ
Předpokládaný termín realizace	Průběžně
Odhad finanční náročnosti	Dle potřeby

➤ **Opatření 1.C.3 Rozvíjení vnější spolupráce a komunikace**

Aktivita 1.C.3.1	Spolupráce se středisky výchovy (př. ekologické) a různými spolky při projektech
Popis aktivity	Propojenost výuky s aplikační sférou může mít pozitivní vliv na rozvoj schopností a dovedností žáků a připraví je na profesní život.
Odpovědný subjekt	Vedení ZŠ
Předpokládaný termín realizace	Průběžně
Odhad finanční náročnosti	Dle potřeby

Aktivita 1.C.3.2	Prezentování úspěchů školy v médiích
Popis aktivity	Prezentace úspěchů školy může motivovat žáky i vyučující.
Odpovědný subjekt	Vedení ZŠ
Předpokládaný termín realizace	Průběžně
Odhad finanční náročnosti	Dle potřeby

Aktivita 1.C.3.3	Zajišťování mimoškolních aktivit ve spolupráci s dalšími subjekty
Popis aktivity	Zajišťování mimoškolních aktivit ve spolupráci s dalšími subjekty může pozitivně ovlivnit všechny aspekty výuky a řízení školy.
Odpovědný subjekt	Vedení ZŠ
Předpokládaný termín realizace	Průběžně
Odhad finanční náročnosti	Dle potřeby

Aktivita 1.C.3.4	Podpora bližší spolupráce s dalšími školami v regionu i pohraničí
Popis aktivity	Navazování vztahů s jinými školami může pozitivně ovlivnit všechny aspekty výuky a řízení školy. Například se ZŠ Machov může zapojit do projektů Euroregionu Glacensis orientovaných na vzdělávání.
Odpovědný subjekt	Vedení ZŠ
Předpokládaný termín realizace	Průběžně
Odhad finanční náročnosti	Dle potřeby

Aktivita 1.C.3.5	Rozšiřování aktivit a činností s rodiči
Popis aktivity	Zapojení rodičů může pozitivně ovlivnit všechny aspekty výuky a řízení školy.
Odpovědný subjekt	Vedení ZŠ
Předpokládaný termín realizace	Průběžně
Odhad finanční náročnosti	Dle potřeby

## CÍL 2: UDRŽITELNÝ ROZVOJ ÚZEMÍ

### PRIORITA 2.A: ÚZEMNÍ ROZVOJ

- **Opatření 2.A.1 Vytvoření podmínek pro racionální vlastnické hospodaření**

Aktivita 2.A.1.1	Komplexní pozemkové úpravy
Popis aktivity	Zahájení řízení o pozemkových úpravách.
Odpovědný subjekt	Městys Machov
Předpokládaný termín realizace	2026-2030
Odhad finanční náročnosti	300 000 Kč

## **PRIORITA 2.B: BYTOVÝ FOND**

### **➤ Opatření 2.B.1 Podpora výstavby RD a modernizace bytového fondu**

Aktivita 2.B.1.1	Pozemky pro bytovou výstavbu a zasiťování
Popis aktivity	Spolupráce se soukromými majiteli pozemků pro bytovou výstavbu a jejich zasiťování.
Odpovědný subjekt	Městys Machov, soukromý subjekt
Předpokládaný termín realizace	2026-2030
Odhad finanční náročnosti	10 000 000 Kč

## **PRIORITA 2.C: DOPRAVNÍ A TECHNICKÁ INFRASTRUKTURA**

### **➤ Opatření 2.C.1 Zlepšení dopravní infrastruktury**

Aktivita 2.C.1.1	Oprava povrchů místních komunikací
Popis aktivity	Dokončení změny povrchů místních komunikací na asfaltový kryt.
Odpovědný subjekt	Městys Machov
Předpokládaný termín realizace	2026-2030
Odhad finanční náročnosti	6 500 000 Kč

Aktivita 2.C.1.2	Oprava mostů a lávek na místních komunikacích
Popis aktivity	Rekonstrukce mostů a lávek.
Odpovědný subjekt	Městys Machov
Předpokládaný termín realizace	2026-2030
Odhad finanční náročnosti	3 000 000 Kč

Aktivita 2.C.1.3	Doplnění a obnova dopravního značení
Popis aktivity	Instalace reflexního dopravního značení.
Odpovědný subjekt	Městys Machov
Předpokládaný termín realizace	2026-2030
Odhad finanční náročnosti	200 000 Kč

➤ **Opatření 2.C.2 Zlepšení technické infrastruktury**

<b>Aktivita 2.C.2.1</b>	Rekonstrukce elektroinstalace a technologie čistírny odpadních vod
Popis aktivity	Volba úsporných technologií šetrných k přírodě.
Odpovědný subjekt	Městys Machov
Předpokládaný termín realizace	2026-2030
Odhad finanční náročnosti	4 000 000 Kč

<b>Aktivita 2.C.2.2</b>	Průběžná obnova a modernizace veřejného osvětlení a jeho rozšíření
Popis aktivity	Rozšíření, obnova a modernizace veřejného osvětlení.
Odpovědný subjekt	Městys Machov
Předpokládaný termín realizace	2026-2030
Odhad finanční náročnosti	2 000 000 Kč

**PRIORITA 2.D: CESTOVNÍ RUCH**

➤ **Opatření 2.D.1 Rozšíření služeb a infrastruktury cestovního ruchu**

<b>Aktivita 2.D.1.1</b>	Vytváření regionálních produktů a jejich propagace
Popis aktivity	Vytváření regionálního produktu, který může reprezentovat region, jeho kulturu a historii. Propagace na trzích.
Odpovědný subjekt	Regionální výrobci
Předpokládaný termín realizace	Průběžně
Odhad finanční náročnosti	Dle potřeby

<b>Aktivita 2.D.1.2</b>	Rozšíření mobiliáře a infrastruktury, především u cyklostezek a turistických tras
Popis aktivity	Doplnění a údržba odpočívadel, turistických značení, pitek, odpadkových košů, lavic).
Odpovědný subjekt	Městys Machov
Předpokládaný termín realizace	Průběžně
Odhad finanční náročnosti	Dle potřeby

<b>Aktivita 2.D.1.3</b>	<b>Pokračování provozu cyklobusu Police nad Metují-Machov-Karlów</b>
Popis aktivity	Zajištění pokračování provozu cyklobusu v úseku Police nad Metují-Machov-Karlów.
Odpovědný subjekt	Městys Machov
Předpokládaný termín realizace	Průběžně
Odhad finanční náročnosti	Dle potřeby

<b>Aktivita 2.D.1.4</b>	<b>Zprovoznění tábořiště</b>
Popis aktivity	Jednání s vedením CHKO a případné vymezení pozemků pro tábořiště, budování společných sociálních zařízení.
Odpovědný subjekt	FO Jiskra Machov, Borský klub lyžařů Machov
Předpokládaný termín realizace	Průběžně
Odhad finanční náročnosti	Dle potřeby

<b>Aktivita 2.D.1.5</b>	<b>Podpora ekoagroturistiky</b>
Popis aktivity	Rozvoj ekoagroturistiky ve spolupráci s DSO Policko, jednání o aktivitách.
Odpovědný subjekt	Městys Machov, DSO Policko
Předpokládaný termín realizace	Průběžně
Odhad finanční náročnosti	Dle potřeby

➤ **Opatření 2.D.2 Lepší propagace cestovního ruchu v městysi**

<b>Aktivita 2.D.2.1</b>	<b>Doplnění/zpřehlednění/aktualizace stránek městyse</b>
Popis aktivity	Průběžná aktualizace stránek městyse a jejich zpřehlednění pro místní obyvatele a návštěvníky.
Odpovědný subjekt	Městys Machov
Předpokládaný termín realizace	Průběžně
Odhad finanční náročnosti	Dle potřeby

Aktivita 2.D.2.2	Přidávání popisků a obrázků pozoruhodností na Google maps a Mapy.com
Popis aktivity	Přidat více obrázků a popisků, které mohou mít pozitivní vliv na lákání turistů do městyse.
Odpovědný subjekt	Městys Machov
Předpokládaný termín realizace	Průběžně
Odhad finanční náročnosti	Dle potřeby

Aktivita 2.D.2.3	Registrace ubytovacích zařízení na platformách Booking.com a Airbnb
Popis aktivity	Registrace ubytovacích zařízení na zmíněných platformách může mít pozitivní vliv na lákání domácích a zahraničních návštěvníků.
Odpovědný subjekt	Městys Machov, ubytovatelé
Předpokládaný termín realizace	Průběžně
Odhad finanční náročnosti	Dle potřeby

Aktivita 2.D.2.4	Propagace regionálních produktů
Popis aktivity	Propagace produktů, typických pro zájmový region.
Odpovědný subjekt	Městys Machov, regionální výrobci
Předpokládaný termín realizace	Průběžně
Odhad finanční náročnosti	Dle potřeby

Aktivita 2.D.2.5	Propagace městyse na infocentrech okolních obcí; propagace v rámci sdružení obcí a organizací
Popis aktivity	Jednání s představiteli obcí/TIC na obou stranách státní hranice.
Odpovědný subjekt	Městys Machov
Předpokládaný termín realizace	Průběžně
Odhad finanční náročnosti	Dle potřeby

Aktivita 2.D.2.6	Propagace turistické česko-polské destinace – Společnost pro destinační management Broumovska a Park Narodowy Gór Stołowych
Popis aktivity	Propagace turistické destinace na obou stranách hranice – Broumovsko a Park Narodowy Gór Stołowych.
Odpovědný subjekt	SDM Broumovsko, DSO Policko, KČT, PTTK, CzechTourism, Královehradecký kraj, Městys Machov, Park Narodowy Gór Stołowych
Předpokládaný termín realizace	Průběžně
Odhad finanční náročnosti	Dle potřeby

➤ **Opatření 2.D.3 Udržování stávajících služeb cestovního ruchu ve vyhovujícím stavu**

Aktivita 2.D.3.1	Upravení a aktualizace turistických značení
Popis aktivity	Pravidelná aktualizace a údržba turistického značení.
Odpovědný subjekt	Klub českých turistů
Předpokládaný termín realizace	Průběžně
Odhad finanční náročnosti	Dle potřeby

Aktivita 2.D.3.2	Údržba cyklistických, turistických a běžeckých tras
Popis aktivity	Pravidelná údržba tras ležících na katastrálním území obce.
Odpovědný subjekt	Klub českých turistů, Borský klub lyžařů Machov
Předpokládaný termín realizace	Průběžně
Odhad finanční náročnosti	Dle potřeby

Aktivita 2.D.3.3	Zlepšení stavu veřejného osvětlení v městyse /důraz na kvalitní osvětlení v okolí pozoruhodností
Popis aktivity	Obnova veřejného osvětlení a lepší nasvícení kulturních památek.
Odpovědný subjekt	Městys Machov
Předpokládaný termín realizace	Průběžně
Odhad finanční náročnosti	Dle potřeby

Aktivita 2.D.3.4	Spolupráce na vyznačení naučné turistické stezky Daniela Duchatsche
Popis aktivity	V městyse vzniká naučná turistická stezka Daniela Duchatsche, aktivita spočívá ve spolupráci na jejím vyznačení.
Odpovědný subjekt	Park Narodowy Gór Stołowych, Městys Machov
Předpokládaný termín realizace	2026
Odhad finanční náročnosti	Dle potřeby

Aktivita 2.D.3.5	Vyznačení naučné stezky Broumovská skupina kostelů
Popis aktivity	Navržená naučná stezka propojuje okružní trasou jednotlivé kostely tzv. broumovské skupiny a klášter Broumov. Vedení stezky terénem je navržené (i s ohledem na délku) primárně pro cyklisty.
Odpovědný subjekt	Městys Machov, SDM Broumovsko, KČT
Předpokládaný termín realizace	Průběžně
Odhad finanční náročnosti	Dle potřeby

Aktivita 2.D.3.6	Jednotné vyznačení všech filmových míst
Popis aktivity	Graficky a vizuálně jednotné označení všech míst filmových záběrů českých, resp. československých filmů natáčených v řešeném území cedulkou s QR kódem.
Odpovědný subjekt	SDM Broumovska, Kladské pomezí, o.p.s., DSO Policko, DSO Broumovsko, Městys Machov
Předpokládaný termín realizace	Průběžně
Odhad finanční náročnosti	Dle potřeby

➤ **Opatření 2.D.4 Rozšíření občanského vybavení sloužícího místním obyvatelům a turistům**

Aktivita 2.D.4.1	Zachování obchodního centra a Machovského hostince
Popis aktivity	Zachování občanské vybavenosti povzbudí cestovní ruch a turisté se budou více zdržovat v obci a jejím okolí.
Odpovědný subjekt	Městys Machov
Předpokládaný termín realizace	Průběžně
Odhad finanční náročnosti	Dle potřeby

Aktivita 2.D.4.2	Větší podpora a propagace místních sdružení a organizací
Popis aktivity	Zapojení dalších aktérů do cestovního ruchu přinese nové příležitosti.
Odpovědný subjekt	Městys Machov
Předpokládaný termín realizace	Průběžně
Odhad finanční náročnosti	Dle potřeby

➤ **Opatření 2.D.5 Větší otevřenost k polskému trhu/polské klientele**

Aktivita 2.D.5.1	Dvojjazyčné značení nebo letáky pro návštěvníky z Polska
Popis aktivity	Oslovení odborníků / zahájení výběrového řízení.
Odpovědný subjekt	Městys Machov
Předpokládaný termín realizace	Průběžně
Odhad finanční náročnosti	Dle potřeby

Aktivita 2.D.5.2	Přeshraniční spolupráce v oblasti cestovního ruchu
Popis aktivity	Zapojení městyse do aktivit euroregionu Glacensis týkajících se převážně cestovního ruchu.
Odpovědný subjekt	Městys Machov
Předpokládaný termín realizace	Průběžně
Odhad finanční náročnosti	Dle potřeby

➤ **Opatření 2.D.6 Cestovní ruch podle míry všech aktérů v městysu**

Aktivita 2.D.6.1	Zapojení všech místních aktérů do procesů rozhodování
Popis aktivity	Organizace diskusních panelů nebo podobných akcí.
Odpovědný subjekt	Městys Machov
Předpokládaný termín realizace	Průběžně
Odhad finanční náročnosti	Dle potřeby

➤ **Opatření 2.D.7 Důraz na environmentální udržitelnost**

Aktivita 2.D.7.1	Vymezení ploch určených ke sportovním aktivitám (bouldering)
Popis aktivity	Vymezení území vhodných ke sportovním aktivitám, kde nejsou ohroženy chráněné oblasti.
Odpovědný subjekt	CHKO Broumovsko, Vodovody a kanalizace Náchod, Český horolezecký svaz
Předpokládaný termín realizace	Průběžně
Odhad finanční náročnosti	Dle potřeby

Aktivita 2.D.7.2	Značení chráněných míst se zákazem sportovních aktivit (CHOPAV)
Popis aktivity	Vymezení území nevhodných k sportovním aktivitám, kde jsou ohroženy chráněné oblasti.
Odpovědný subjekt	CHKO Broumovsko, Vodovody a kanalizace Náchod, Český horolezecký svaz
Předpokládaný termín realizace	Průběžně
Odhad finanční náročnosti	Dle potřeby

## CÍL 3: ZAJIŠTĚNÍ VOLNOČASOVÝCH A SPORTOVNÍCH AKTIVIT

### PRIORITA 3.A: SPORTOVNÍ ČINNOSTI

#### ➤ Opatření 3.A.1 Sport pro děti a mládež

Aktivita 3.A.1.1	Podpora činnosti místních sportovních oddílů zaměřených na děti a mládež
Popis aktivity	Finanční i jiná podpora činnosti místních sportovních oddílů zaměřených na děti a mládež.
Odpovědný subjekt	Městys Machov
Předpokládaný termín realizace	Průběžně
Odhad finanční náročnosti	Dle potřeby

Aktivita 3.A.1.2	Podpora ZŠ v oblasti zajišťování adekvátního a moderního zázemí pro tělocvičné činnosti
Popis aktivity	Finanční a jiná podpora sportovních aktivit v základní škole
Odpovědný subjekt	Městys Machov + Vedení ZŠ
Předpokládaný termín realizace	Průběžně
Odhad finanční náročnosti	Dle potřeby

➤ **Opatření 3.A.2 Sport pro všechny**

<b>Aktivita 3.A.2.1</b>	<b>Podpora činnosti místních sportovních oddílů</b>
Popis aktivity	Finanční a propagační podpora místních sportovních oddílů.
Odpovědný subjekt	Městys Machov
Předpokládaný termín realizace	Průběžně
Odhad finanční náročnosti	Dle potřeby

<b>Aktivita 3.A.2.2</b>	<b>Rekonstrukce tělocvičny</b>
Popis aktivity	Výměna střešní krytiny a zateplení střechy.
Odpovědný subjekt	Městys Machov
Předpokládaný termín realizace	2026-2030
Odhad finanční náročnosti	2 500 000 Kč

<b>Aktivita 3.A.2.3</b>	<b>Podpora obnovy sportovní infrastruktury FO Jiskra Veba Machov</b>
Popis aktivity	Finanční podpora obnovy sportovní infrastruktury FO Jiskra Veba Machov.
Odpovědný subjekt	FO Jiskra Machov
Předpokládaný termín realizace	Průběžně
Odhad finanční náročnosti	Dle potřeby

<b>Aktivita 3.A.2.4</b>	<b>Podpora realizace aktivit BKL</b>
Popis aktivity	Prodloužení osvětleného běžeckého okruhu, přírodní posilovna, vybudování dvou drah pro sprint.
Odpovědný subjekt	BKL Machov
Předpokládaný termín realizace	Průběžně
Odhad finanční náročnosti	Dle potřeby

Aktivita 3.A.2.5	Zvýšení informovanosti o možnostech aktivního trávení volného času a podpora v oblasti propagace sportovních akcí
Popis aktivity	Propagace aktivního trávení volného času a sportovních akcí např. na stránkách obce nebo organizací osvětových akcí.
Odpovědný subjekt	Městys Machov
Předpokládaný termín realizace	Průběžně
Odhad finanční náročnosti	Dle potřeby

Aktivita 3.A.2.6	Podpora lezeckého sportu
Popis aktivity	Podpora lezeckého sportu-maximální využití lezecké stěny v tělocvičně.
Odpovědný subjekt	Městys Machov, ZŠ, BKL Machov
Předpokládaný termín realizace	Průběžně
Odhad finanční náročnosti	Dle potřeby

Aktivita 3.A.2.7	Úprava travnaté plochy v Nízké Srbské
Popis aktivity	Úpravy travnatého hřiště v Nízké Srbské pro různé sportovní aktivity, ale zejména pro požární sport mládeže i dospělých.
Odpovědný subjekt	Městys Machov
Předpokládaný termín realizace	2026-2030
Odhad finanční náročnosti	1 000 000 Kč

### **PRIORITA 3.B: VOLNOČASOVÉ AKTIVITY**

#### **➤ Opatření 3.B.1 Podpora volnočasových aktivit**

Aktivita 3.B.1.1	Vybudování víceúčelového přírodního areálu „Na kopci“
Popis aktivity	Sport, kultura, spolková činnost.
Odpovědný subjekt	Městys Machov
Předpokládaný termín realizace	2026-2030
Odhad finanční náročnosti	2 000 000 Kč

<b>Aktivita 3.B.1.2</b>	<b>Rozšíření dětského hřiště v Machově</b>
Popis aktivity	Rozšíření dětského hřiště v Machově (např. nová stanoviště herních prvků).
Odpovědný subjekt	Městys Machov
Předpokládaný termín realizace	2026-2030
Odhad finanční náročnosti	1 000 000 Kč

<b>Aktivita 3.B.1.3</b>	<b>Rozvoj a rozšíření workoutového a dětského hřiště v Nízke Srbské</b>
Popis aktivity	Postupně rozšiřovat množství dostupných prvků na workoutovém a dětském hřišti v Nízke Srbské, podle potřeby další rozvojové aktivity.
Odpovědný subjekt	Městys Machov
Předpokládaný termín realizace	2026-2030
Odhad finanční náročnosti	1 000 000 Kč

<b>Aktivita 3.B.1.4</b>	<b>Zajištění provozu tělocvičny a venkovního hřiště u tělocvičny</b>
Popis aktivity	Finanční podpora provozu tělocvičny a venkovního hřiště u tělocvičny.
Odpovědný subjekt	Městys Machov
Předpokládaný termín realizace	2026-2030 průběžně
Odhad finanční náročnosti	Dle potřeby

<b>Aktivita 3.B.1.5</b>	<b>Podpora spolkové činnosti</b>
Popis aktivity	Finanční a jiná podpora aktivit v oblasti sportu, kultury a ostatní spolkové činnosti v městyse.
Odpovědný subjekt	Městys Machov
Předpokládaný termín realizace	2026-2030 průběžně
Odhad finanční náročnosti	Dle potřeby

## **ZPŘÍSTUPNĚNÍ DOKUMENTU**

Dokument bude zveřejněn na internetových stránkách městysu Machov a zároveň bude k nahlédnutí, případně i k zapůjčení v listinné podobě na úřadě městysu.

## **HODNOCENÍ PLNĚNÍ STRATEGICKÉHO PLÁNU**

Plnění strategického plánu bude kontrolováno průběžně, bude vyhodnoceno, do jaké míry byly naplánované záměry skutečně realizovány, či z jakých důvodů případně realizovány být nemohly. Současně budou případně přehodnoceny jednotlivé záměry z hlediska možnosti a potřeby jejich realizace a bude také zkontrolováno nastavení priorit záměrů.

## SEZNAM OBRÁZKŮ

Obrázek 1: Poloha a katastrální území městyse Machov .....	8
Obrázek 2: Využití území městyse Machov .....	9
Obrázek 3: Geologická mapa Machova .....	10
Obrázek 4: Věková pyramida obyvatel v Machově k 26. 3. 2021 .....	11
Obrázek 5: Vývoj počtu obyvatel v Machově od roku 1991 do roku 2024 ...	12
Obrázek 6: Vývoj indexu stáří v Machově v letech 2020 až 2024 .....	13
Obrázek 7: Pohyb obyvatelstva v Machově mezi lety 2004 až 2024.....	14
Obrázek 8: Struktura ekonomicky aktivních subjektů v Machově v % (2024) .....	16
Obrázek 9: Podíl nezaměstnaných osob v % v městysi Machov v období 2020- 2024.....	19
Obrázek 10: Porovnání podílu nezaměstnaných osob za územní jednotky městys Machov, okres Náchod a Královéhradecký kraj v období 2020-2024	20
Obrázek 11: Zonace CHKO v Machově.....	22
Obrázek 12: Cyklomapa a turistická mapa Machova .....	24
Obrázek 13: Kulturněhistorické památky městyse Machov – vlevo kovárna v Nízké Srbské, vpravo Kubečkova fara v Machovské Lhotě, dole statek K. Dostála v části Bělý .....	26
Obrázek 14: Základní škola a mateřská škola Machov .....	31
Obrázek 15: Chráněná území v Machově – evropsky významné lokality, ptačí oblast .....	36
Obrázek 16: Chráněná území v Machově – národní přírodní památky, národní přírodní rezervace, památné stromy.....	37

## SEZNAM TABULEK

Tabulka 1: Porovnání vzdělanostní struktury obyvatelstva k roku 2021 za městys Machov, ORP Náchod, Královéhradecký kraj a ČR .....	15
Tabulka 2: Ekonomická aktivita obyvatelstva za jednotky městys Machov, SO ORP Náchod, Královéhradecký kraj a celá ČR v roce 2021 .....	18
Tabulka 3: Využití půdy (ha) v městysi Machov k 31. 12. 2024 .....	21
Tabulka 4: Přehled příjmů a výdajů Machova v letech 2021 až 2024 .....	34