

Machovský zpravodaj

Vydává Městys Machov

Toto číslo vyšlo 27. ledna 2011

Uvnitř dnešního vydání zpravodaje najdete:

1. Informace starosty
2. Informace úřadu městyse
3. Obecní ples městyse Machov
4. Informace z jednání zastupitelstva
5. Kulturní a sportovní akce
6. Tříkrálová sbírka 2011
7. Změny v dani z nemovitosti od 1.1.2011
8. Nabídka pronájmu společenské místnosti
9. Zprávy z BKL Machov
10. Lyžařský výcvik ZŠ Machov
11. Informace o hospodaření s odpady v obci v r. 2010
12. Inzerce
13. Sbírka Diakonie

Sponzorem tohoto vydání Machovského zpravodaje je:

ELVO – Miloš Diviš
Nížká Srbská 132, 549 63 Machov
E-mail: elvoplyn@elvoplyn.cz, tel.: 605 918 097

1. Informace starosty

Vážený spoluobčané,

ani jsme se nenadáli, a je za námi již několik týdnů nového roku. Pro někoho vstup jistě úspěšný, pro někoho méně, ale to musí zhodnotit každý z Vás. Z mého pohledu určitě začal v Machově lépe, než ten minulý. Určitě si řada z Vás vzpomene na první dny loňského roku, kdy při požáru v Bělem přišla o veškerý majetek i střechu nad hlavou paní Kuchařová. Díky pomoci a solidaritě známých, spoluobčanů i zcela cizích lidí, kteří se o události dozvěděli z médií, se paní Kuchařová dnes může těšit z nového bydlení a zavzpomínat, jak se zcela jistě nelehkou životní situací podařilo zvládnout. Chtěl bych všem ostatním spoluobčanům popřát, aby se nám všem v letošním roce podobné katastrofy vyhýbaly a paní Kuchařové, aby nikdy nezapomněla na nezištnou pomoc řady dobrých lidí.

Já osobně jsem nový rok zahájil procházkou do nedalekého Karlova spojenou s návštěvou a novoroční gratulací představiteli této vesničky p. B. Malekovi. Myslím, že se sluší popřát nejbližším sousedům a i když naším oficiálním partnerem je město Radków, je Karlow pro nás přeci jen v mnohem bližší. Dobré vztahy a z toho plynoucí spolupráce v různých oblastech života jsou určitě přirozenější. A když se v osobě zdejšího šoltýse (podstarosty) navíc kumuluje i jeho pracovní pozice v národním parku Stolowe Góry, jsou dobré vztahy nasnadě.

Úplný začátek roku se nesl na úřadu městyse v duchu několika jednání okolo projektu regulace toku Židovky. Práce na studii proveditelnosti regulace pokročily do návrhu několika variant, které byly konzultovány za účasti projektantů z firmy Šindlár a pracovníků Správy CHKO Broumovsko. Následně proběhla příprava na individuální projednání zamýšlených protipovodňových opatření s jednotlivými majiteli nemovitostí v Machově, kterých by se úpravy měly dotknout. Celému zastupitelstvu i všem zúčastněným orgánům je jasné, že půjde o složité záležitosti, obzvláště když se dotýkají soukromých majetků řady občanů. Každý by měl ale mít na mysli hrozbu povodně, která může přijít nečekaně i v naší obci, tak jako se to v minulých letech stalo na spoustě míst v naší zemi. Momentální kapacitu koryta, která někde nedosahuje ani hodnoty dvouleté vody, je nutno zvýšit na bezpečný průtok alespoň dvacetileté vody. Opatření, která by ochránila majetky před padesátiletou či stoletou vodou, jsou v podstatě nerealizovatelná, ale minimalizovat nebezpečí na únosnou míru je určitě náš společný cíl. Věřím, že všichni zúčastnění se na tento problém budou dívat opravdu rozumně a pochopí, že bez určitých ústupků a kompromisů takovéto projekty nemohou být realizovány.

Dalším závažným tématem začátku roku je postup při odkanalizování dalších částí obce. Předpokládané podání žádosti o dotaci z evropských zdrojů k Regionálnímu operačnímu programu muselo být přehodnoceno, neboť podle zpráv řady zainteresovaných orgánů zřejmě už žádná výzva v tomto programovacím období z ROPu nebude vypsána. Městys má momentálně uděleno územní rozhodnutí a získali jsme krajskou dotaci na zpracování projektové dokumentace pro stavební řízení. Naskytla se možnost, požádat o přidělení dotace z jiného zdroje, z programu Ministerstva zemědělství ČR. Podmínky jsou sice o něco horší, než z prostředků EU, ale pořád se nám jeví dotace na úrovni 70 % uznatelných nákladů dost vysoká na to, abychom se o toto řešení pokusili. V uplynulém týdnu jsem jednal jednak s firmou ERV Jaroměř o uzavření pozměněné smlouvy, na jejímž základě by tato firma vypracovala žádost o dotaci, zorganizovala výběrové řízení a provedla nás celým procesem čerpání dotace včetně závěrečného vyúčtování. Dále jsem zahájil jednání s finančními ústavy o případném průběžném financování stavby kanalizace a následném úvěru na naši spoluúčasť 30 % uznatelných nákladů díla. Vše se jeví řešitelné v případě, že celý projekt rozdělíme stavebně na dvě části a tímto způsobem budeme realizovat pouze první část v hodnotě díla kolem 25 milionů Kč. Jednalo by se pravděpodobně o odkanalizování celé Machovské Lhoty, což by umožnilo připojení cca 220 ekvivalentních obyvatel na naši ČOV. Celý projekt se stále vyvíjí, čeká nás řada jednání a rozhodnutí a o výsledku Vás budu průběžně informovat na veřejných zasedáních, či v našem Machovském zpravodaji.

Dne 13. ledna jsem se s některými z machovských zastupitelů zúčastnil zájezdu našeho regionu na veletrh cestovního ruchu v Brně. Myslím, že šlo o velice přínosnou akci, kde člověk může načerpat řadu inspirací pro oblast cestovního ruchu v regionu, navázat potřebné kontakty i setkat se s řadou známých lidí. Navštívili jsme i stánek našeho družebního Radkova, expozici Královéhradeckého kraje a dalších regionů.

Závěrem bych chtěl všechny spoluobčany pozvat na náš obecní ples, který pořádáme již potřetí. Po loňském úspěchu jsme letos opět pozvali opavskou skupinu Expedice Apalucha a věřím, že s její produkcí bude minimálně stejná spokojenost, jako v loňském roce. Ke změně došlo u předtančení, kdy soubor ze Rtně letos nahradí dívčí skupina Star West z Trutnova. Myslím, že ukázka kankánu, country tanců a stepu zaujme každého návštěvníka plesu. Novinkou letos je, že jsme zrušili tradiční prodej losů tomboly – o ceny v tombole se bude losovat z prodaných vstupenek. Je tak velká pravděpodobnost, že každý z Vás si odnese nějakou hodnotnou cenu a v této souvislosti jen připomínám, že první cenou je opět letecký výlet nad Machov, který je objednan z letiště Velké Poříčí. Takže ještě jednou zvu všechny příznivce tance a dobré muziky, určitě nebudete litovat.

J. Krtička

2. Informace úřadu městyse.

Z evidence obyvatel

Dle evidence úřadu městyse k 31. 12. 2010 bylo v Machově hlášeno k trvalému pobytu celkem 1 110 obyvatel. V prosinci nedošlo k žádné změně.

Konec analogového vysílání ČT

Ke konci minulého roku bylo ukončeno v Machově analogové vysílání ČT2. Dle sdělení Štěpána Jandy, redaktora tiskového odd. České televize, bude proces vypínání analogového vysílání pokračovat i v roce 2011. Konkrétně se jedná o vysílání ČT1, které by mělo být ukončeno ke konci května 2011. Bližší informace je možné nalézt na www.digict.cz, případně je získat na tel. čísle 261 13 74 74.

Dovolená praktického lékaře

Ordinace praktického lékaře v Machově oznamuje všem pacientům, že MUDr. Maršík bude ve dnech 31. 1. – 4. 2. čerpat dovolenou. V tomto období tedy nebude ordinovat ani v Machově, ani v Hronově. Nutné případy ošetří MUDr. Zemanová ve firmě Wikov Hronov.

Nové obecně závazné vyhlášky městyse Machov

Upozorňujeme občany, že na přelomu roku vydal městys Machově novelizované obecně závazné vyhlášky. OZV 1/2010 se týká veškerých místních poplatků, OZV 2/2010 pak poplatku za odvoz komunálního odpadu. Vyhlášky jsou k dispozici na webových stránkách městyse, nebo k nahlédnutí na Úřadu městyse Machov.

Další fáze výměny řidičských průkazů

Od prvního ledna tohoto roku začala poslední fáze výměny řidičských průkazů v ČR. V této etapě budou vyměňovány řidičské průkazy vydané mezi 1.1.2001 a 30.4.2004. Jejich majitelé by výměnu měli stihnout nejpozději do 31.12.2013. Je dobře výměnu zařídit co nejdříve a nenechávat vše na konec období.

Vybírání místních poplatků v Bělém

Pro občany Bělého jsme připravili i letos speciální termín **ve čtvrtek 24. února 2011 od 14 hod. do 16 hod.**, kdy mohou místní poplatky pro rok 2011 zaplatit přímo v Bělém. V uvedené době bude poplatky vybírat pracovnice úřadu p. Thérová v domě u Grossových na křižovatce. Využijte tuto možnost a ušetřete si cestu do Machova.

3. Obecní ples městyse Machov



Zastupitelstvo a Úřad městyse Machov
ve spolupráci s restaurací Obecní dům Machov
pořádá na sále restaurace

**„Obecní dům“ v Machově
dne 29. ledna 2011 od 20 hod.**

3. Machovský ples

K tanci a poslechu hraje skupina **Expedice Apalucha z Opavy**
Taneční vystoupení: Dívčí skupina **Star West z Trutnova**
Vstupné 100,- Kč – v ceně je vstupenka, místenka a tombola (tombola bude losována pouze z prodaných vstupenek).

Společenský úbor, vstup od 16 let.

Odvoz po skončení plesu zajištěn.

Předprodej místенок v prodejně průmysl. zboží v Machově od **24. do 28.1.2011**

K tanci či příjemnému posezení zvou pořadatelé.

4. Informace z jednání zastupitelstva

Dne 20. 12. 2010 se uskutečnilo 2. veřejné zasedání Zastupitelstva městyse Machov v novém volebním období, tentokrát v Bělém. Na programu bylo mimo jiné projednání těchto bodů:

- soubor rozpočtových opatření městyse č. 5/2010,
- schválení rozpočtového provizoria na 1. čtvrtletí 2011,
- nový Jednací řád Zastupitelstva městyse Machov,
- novelizovaná Obecně závazná vyhláška č. 1/2010 o místních poplatcích,
- novelizovaná OZV č. 2/2010 o poplatku za provoz systému shromažďování, sběru, přepravy, třídění, využívání a odstraňování komunálních odpadů,
- majetkové záležitosti – odkup pozemků p.č. 178/4 v k.ú. Nížká Srbská, p.č. 728/17 v k. ú. Machov,
- nabídka p. Šturmové na odprodej lesních pozemků v k.ú. Machov (cca. 5 ha),
- rozpočet DSO Lesy Policka na rok 2011,
- smlouva o spolupráci s firmou Asekol Praha,
- směrnice městyse č. 1/2010 o časovém rozlišování výnosů a nákladů,
- informace z jednání s firmou Marius Pedersen a s firmou EKO-KOM.

Dne 10. 1. se uskutečnila první letošní pracovní porada starosty se zastupiteli. Na programu byla spousta závažných bodů, jako např.:

- další postup ve věci budování kanalizace v obci,
- příprava Obecního plesu městyse Machov,
- zpracování žádosti o dotaci na rekonstrukci historického sloupu na náměstí,

- nákup sněhové frézy pro zimní údržbu chodníků v obci,
- další fáze projektu „Regulace toku Židovky“ – projednání plánovaných úprav s majiteli dotčených pozemků,
- dořešení majetkoprávních vztahů v souvislosti s cestou „Na Sekyře“ – uzavření smluv,
- příprava veř. projednání změny č. 1 Územního plánu městyse v Náchodě dne 3. února,
- dokončení procesu legalizace staveb na hřišti v Nízské Srbské,
- záměr zaměstnání pracovníků na veřejně prospěšné práce v letním období 2011 a další.

5. Kulturní a sportovní akce

Leden: 29.1. – 3. Machovský ples, Obecní dům ve 20 hod., hudba Expedice Apalucha

Únor: 1.2. – Harry Potter a relikvie smrti – kino Police v 17 hod., fantasy film USA

2.-23.2. – výstava starých pohlednic z Policka – předsálí Pellyho domů v Polici

5.2. – Hasičský ples, pořádá SDH Machovská Lhota, Obecní dům 20 hod.

6.2. – Africká královna, divadlo Police – divadlo Palace Praha, 19 hod.

8.2. – Rodinka – rodinný film ČR, kino Police v 19 hod.

9.2. – Dlouhý, široký a bystrozraký – divadlo Police, v 9 hod. a v 10,30 hod.

12.2. – Zahrádkářský ples, pořádá ČSZ Machov, 20 hod., Obecní dům Machov

12.2. – Babský bál, Žďár n. Met., hrají Slaveňáci, od 20 hod.

12.2. – Mistrovství Krkonoš, běh volně, pro všechny kategorie, BKL Machov

13.2. – „Po staru“ – výjezd na starých ski a v dobových úborech, poř. BKL Machov

13.2. – Dětský karneval v Pellyho domech v Polici od 14 hod.

15.2. – Jan Kraus a Roman Vojtek – talkshow v Kolárově divadle v Polici

17.2. – Náborový závod v běhu na lyžích – pořádá BKL Machov

22.2. – Dívka, která si hrála s ohněm – kino Police v 19 hod., krimithriller Švédsko

27.2. – Okresní přebor vesnic, TJ ve florbalu – pořádá BKL Machov

Březen: 6.3. – Ptačí klec – divadelní představení v Obecním domě v Machově, 17 hod., v nastudování divadelního souboru Kolár Police n. Met.

6. Tříkrálová sbírka 2011

Tříkrálové sbírky se letos v naší obci zúčastnilo 5 skupinek:

- první skupinku v Nízské Srbské doprovázel Vladimír Scholz, 3 králové byli Alena Horáková, Markéta Jirmanová a Lucie Formanová;
- druhou skupinku v Bělém měla na starosti paní Jana Jirmanová, třemi králi byly Kristina Škopová, Nikola Škopová a Michala Kohlová;
- třetí skupinku doprovázela paní Věra Bolková, která byla zároveň jedním z králů, dalšími byli Luboš Matěna a Aneta Lokvencová;
- čtvrtou skupinku v Machovské Lhotě doprovázela paní Ludmila Kujínková, 3 králové byli Lada Hlušíčková, Terežka a Tomáš Kujínkovi;
- pátou skupinku jste mohli vidět okolo náměstí. Doprovázela ji Mgr. Ludmila Čížková, 3 králové byli Matěj Hilman, Jiří Šulc a Tomáš Kujínek.

Celkem se letos vybralo 23.371,- Kč, což je o téměř čtyři tisíce korun více než v minulém roce. Všem dárcům patří vřelý dík. Rovněž patří poděkování dospělými a dětem, kteří se na organizaci Tříkrálové sbírky podíleli a těšíme se na další spolupráci v příštím roce.

Ludmila Kujínková



Miloš Dvůř Elvo plyn
Nížká Srbská 132
549 63 Machov



Vám nabízí své služby v oborech:

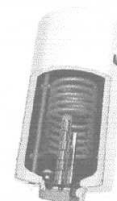
PLYNOINSTALACE

Kompletní rozvody plynu rodinných a bytových domů.
Prodej, montáž a servis plynových kotlů a lokálních topidel.
Prodej, montáž a servis plynových ohříváčů.



VODOINSTALACE

Rozvody venkovní i domovní kanalizace.
Montáž a opravy rozvodů teplé i studené vody.
Rekonstrukce koupelen a bytových jader.
Montáž vodoměrů a redukčních ventilů.
Prodej a servis pákových baterií.

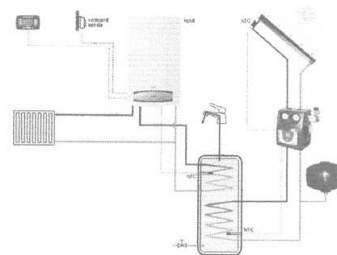


TOPENÁŘSKÉ PRÁCE

Montáže klasického a podlahového vytápění.
Prodej a montáž kotlů na pevná paliva.
Prodej a montáž radiátorů.
Prodej a montáž solárních systémů.



SAGITTARIUS



VIGAS



ZÁMEČNICKÉ PRÁCE



Jsme připraveni Vám zajistit jak kompletní dodávky, od projektů až po revize, tak i dodávky jednotlivých komponentů.

Příjem zakázek na telefoním čísle: **605 918 097**



Osobně na provozovně v Bezděkově: po. - pá. 7,00 - 8,00 Hod.

www.elvoplyn.cz

E-mail: elvoplyn@elvoplyn.cz

7. Změny v dani z nemovitosti od 1. 1. 2011

Informační leták Ministerstva financí

Změny v dani z nemovitostí od 1. 1. 2011

Dnem 1.1.2011 nabývá účinnosti zákon č. 280/2009 Sb., daňový řád (dále jen „daňový řád“), a také zákon č. 281/2009 Sb., jímž je, rovněž s účinností od 1. ledna 2011, novelizován mj. i zákon č. 338/1992 Sb., o dani z nemovitostí, ve znění pozdějších předpisů (dále jen „zákon o dani z nemovitostí“). Od zdaňovacího období roku 2011 tak dochází u daně z nemovitostí k některým významným změnám.

1. Možnost přiznání daně za spoluvlastnické podíly na stavbách, bytech a samostatných nebytových prostorech

§ 13a zákona o dani z nemovitostí:

(5) Je-li ve lhůtě do 31. ledna zdaňovacího období podáno daňové přiznání alespoň jedním ze spoluvlastníků za jeho spoluvlastnický podíl na pozemku, (dále jen „podíl na pozemku“), nebo za spoluvlastnický podíl na stavbě, bytu nebo samostatném nebytovém prostoru (dále jen „podíl na stavbě“), má povinnost podat daňové přiznání každý spoluvlastník za svůj podíl na pozemku nebo za svůj podíl na stavbě samostatně. V tomto případě přiznává a platí každý spoluvlastník daň ve výši svého podílu na celkové dani odpovídající jeho podílu na pozemku nebo na stavbě. Postup podle věty první nelze uplatnit u pozemku evidovaného v katastru nemovitostí zjednodušeným způsobem. Jestliže některý ze spoluvlastníků pozemku nebo stavby daňové přiznání nepodá, správce daně mu vyměří daň z moci úřední, bez předchozí výzvy k podání daňového přiznání. Obdobně se postupuje při zdaňování spoluvlastnického podílu na bytu nebo samostatném nebytovém prostoru, jakož i spoluvlastnického podílu na pozemku, u něhož je spoluvlastnictví podle zvláštního právního předpisu^{5a}) odvozeno od vlastnictví bytu nebo samostatného nebytového prostoru. Čl. XI Přejícná ustanovení

(6) Pokud v předchozím zdaňovacím období měli spoluvlastníci pozemku, stavby, bytu nebo samostatného nebytového prostoru, společného zástupce nebo společného zmocněnce, a pokud bude uplatněn správcem daně postup podle odstavce 5 věty čtvrté, neuplatní se pokuta za opožděné podání daňového přiznání ani penále z doměřené daně. Úrok z prodlení podle daňového řádu počítá se od pátého pracovního dne následujícího po náhradním dni splatnosti daně vyměřené z moci úřední.

(7) Podle odstavce 5 a odstavce 6 věty první se postupuje rovněž při doměření daně ostatním spoluvlastníkům, jestliže jeden ze spoluvlastníků podal dodatečně daňové přiznání k poslední známé dani přiznané nebo vyměřené z moci úřední podle odstavce 5.“

Počínaje zdaňovacím obdobím roku 2011 mohou spoluvlastníci staveb a jednotek, tj. bytů a nebytových prostorů evidovaných v katastru nemovitostí, podávat samostatně daňová přiznání za své spoluvlastnické podíly, což bylo do roku 2010 možné pouze u některých druhů pozemků.

Možnost přiznání daně za spoluvlastnické podíly na pozemcích se od zdaňovacího období roku 2011 rozšiřuje i na pozemky zastavěné nemovitými stavbami, u nichž se zdaňuje výměra jejich nezastavěné části. Daňové přiznání za spoluvlastnické podíly tak nelze nyní podat pouze tehdy, jde – li o pozemky evidované v katastru nemovitostí zjednodušeným způsobem.

2. Uplatnění minimální daně z pozemků nebo ze staveb ve výši 50 Kč.

§ 13a zákona o dani z nemovitostí:

(4) Činí-li v obvodu územní působnosti jednoho správce daně daň z pozemků u poplatníka, který podle § 13a odst. 5 podává daňové přiznání za spoluvlastnický podíl na dani z pozemku nebo mu je vyměřena daň ve výši spoluvlastnického podílu na dani z pozemku z moci úřední, a nejedná-li se o podíly od daně zcela osvobozené, méně než 50 Kč, je daň poplatníka u daně z pozemků 50 Kč. Obdobně se postupuje u daně ze staveb.

8. Nabídka pronájmu společenské místnosti

Sbor dobrovolných hasičů Nížká Srbská s Úřadem městyse Machov nabízí jak soukromým osobám, tak i firmám

zapůjčení společenské místnosti se zařízením v hasičské zbrojnici v Nížké Srbské

K vybavení patří plně zařízená kuchyň, společenská místnost plně vybavená pro soukromé oslavy, srazy, večírky a různé přednášky či školení. Kapacita je 55 míst k sezení.

Objednávky a další informace získáte u Tomáše Macury na tel. 606 536 335 a na stránkách www.sdhns.estranky.cz

9. Zprávy z BKL Machov

Dne 12.1.2011 uspořádal BKL Machov první závod Středečního poháru pro všechny kategorie volnou technikou. Závod se jel místo Police, kde nebyl dostatek sněhu. Celkem se ho zúčastnilo 66 závodníků od Vysokého n.Jizerou po Teplice n.Metují. Závod to byl velice atraktivní díky hromadným startům, ale zároveň náročný na pořadatele, protože trať závodu se posunula na louku za horní hřbitov, kde nebylo žádné zázemí, ale dostatek prostoru pro tento závod. Dále se musela projet trať na šířku 8 metrů., aby bylo umožněno bezpečné předjížení.

Dva dny nato se jel pravidelný závod pro nejmenší děti- Běh při pochodních. I přes nepřízeň počasí se závodu zúčastnilo 11 nejmenších dětí a početným doprovodem rodičů Nikdo se neztratil ani v proudech vody neutopil a tak po doběhu se všichni s radostí zahřáli u táboráku a občerstvili připravenými buřty. Všem pořadatelům díky za pomoc, BKL Machov

10. Lyžařský výcvik ZŠ Machov

Ve dnech 2. - 8. 1. 2011 se žáci 7. a 8. třídy ZŠ Machov zúčastnili lyžařského výcviku. Díky nabídce ZŠ Hronov jsme mohli po několika letech strávit výcvik mimo Machov. S batohy, lyžařskou výbavou, ale hlavně spoustou dobrých rad od rodičů jsme s nadšením v sobotu dopoledne naskákali do přistavených autobusů a HURÁ NA HORY. Hotel Družba v Horní Malé Úpě, kde pro nás bylo připraveno ubytování, se nachází pouze 200 m od sjezdovky. Počasí nám přálo, tak jsme se domů vraceli vylyžovaní, trochu unavení, ale hlavně se spoustou nových kamarádů. Tímto bychom rádi poděkovali ZŠ Hronov za možnost absolvovat s nimi týden, na který budeme všichni rádi vzpomínat. Zvláštní poděkování patří i našemu pedagogickému dozoru, který měl tu odvahu s takovou bandou dětí vůbec někam vyrazit.

Žáci 7.a 8.třídy ZŠ Machov

11. Informace k hospodaření s odpady v obci v roce 2010

Systém sběru, třídění a odstraňování odpadů na území městyse Machov se v posledních 2 letech stabilizoval. Likvidaci téměř veškerého odpadu produkovaného na území městyse s výjimkou části komunálního odpadu (hřbitovy a Řeřišný) a drobných elektroodpadů je zajištěna prostřednictvím firmy Marius Pedersen, a.s. V obci je zřízeno celkem 10 sběrných míst na tříděný odpad, kde je možné ukládat v celkem 14 kontejnerech směsné plasty a nápojové kartony, v 9 kontejnerech barevné sklo a ve 4 kontejnerech papír a kartony. V loňském roce byla upravena 2 nová sběrná místa – v Nížké Srbské pod Cvikýřovými a v Machově na Kopci. V nejbližších letech se již nepočítá s budováním dalších sběrných míst, maximálně s jejich případným doplněním o další kontejnery, zejména na papír a bílé sklo. V centru Machova bychom rádi umístili jeden větší kontejner na drobný elektroodpad, který by nahradil 2 malé sběrné boxy umístěné v nákupním středisku a na úřadu městyse. Svoz komunálního odpadu je prováděn pravidelně 1 x za 14 dní - svozovým dnem je pátek vždy v lichém týdnu, svoz plastů každý týden ve čtvrtek, svoz papíru 1 x za 14 dní ve středu v sudých týdnech a svoz skla nepravidelně dle naplněnosti kontejnerů.

K úhradě provozu odpadového systému městyse je zaveden poplatkový systém (poplatek platí každá osoba hlášená k trvalému pobytu v Machově a majitel rekreačního objektu na území městyse. Výše poplatku se oproti minulému roku nezměnila a zůstává na výši 500,-Kč. Za podstatné považujeme, že do systému hospodaření s odpady se zapojila v uplynulých letech většina podnikatelů (jak fyzických osob podnikajících, tak právnických osob se sídlem či provozovnou na území obce). Výše poplatku je zde stanovena dohodou dle výše produkovaného odpadu. Podnikatelé tak mají stejnou možnost likvidace komunálního i tříděného odpadu, jako občané. Rovněž tak mohou využít mobilních svozů nebezpečných a objemných odpadů, které jsou organizovány 2 x za rok.

Množství sebraných odpadů prozatím každým rokem roste. Komunálního odpadu bylo v loňském roce sebráno celkem 217 tun (nárůst oproti roku 2009 o 10,5%), objemného odpadu 11,3 tun (nárůst o 44%), směsných plastů 21,7 tun (nárůst o 17%), skla 19,1 tun, papíru 9,7 tun. Výtěžnost jednotlivých odpadů, tj. množství sebraných odpadů na jednoho obyvatele, za loňský rok v Machově činí u komunálního odpadu – 195 kg/obyv., u plastů 19,5 kg/obyv., u skla 17,2 kg/obyv., u papíru 8,7 kg/obyv., u kovů – 24,2 kg/obyv. a u nápojových kartonů 0,3 kg/obyv.. Celkem tak každý z nás v roce 2010 odložil do kontejnerů nebo odevzdal ve sběrných surovinách téměř 70 kg tříděných odpadů. S výjimkou výtěžnosti u papíru a nápojových kartonů to vůbec není špatné číslo. Mohlo by být však ještě lepší. Stále ještě mnoho plastů, papíru, skla, nápojových kartonů a jiných využitelných složek komunálních odpadů končí v popelnici na směsný odpad. Mnoho z vás také odevzdává starý papír a kovový odpad do sběrných surovin, aniž bychom se o tom dozvěděli. Přitom stačí málo, abyste nám pouze donesli k okopírování doklad o předání odpadu do sběrných surovin.

Nárůst množství odpadů přičítáme širšímu zapojení podnikatelů do systému městyse a cílené propagační kampani společnosti EKO-KOM. Tato společnost zastřešuje výrobce obalů, kteří na jejich likvidaci přispívají a prostřednictvím EKO-KOMu jsou náklady na třídění odpadů (dle množství vytříděných odpadů) kompenzovány obcím. V této oblasti jsme díky Vám všem celkem úspěšní, jelikož platby a bonusy od EKO-KOMu pro městys pokrývají náklady na třídění odpadu v obci téměř ze 100%. Dle neúplných, resp. neuzavřených údajů za loňský rok získáváme vůbec největší příspěvek od EKO-KOMu na obyvatele ze všech obcí Policka, a to téměř 183,- Kč/obyv./rok. Celkem jsme na odměnách od EKO-KOMu v loňském roce získali téměř 203 tis.Kč.

Celkové výdaje městyse na zajištění odpadového systému v obci činily v loňském roce 732.347,-Kč – z toho likvidace směsného komunálního odpadu včetně objemného – 508.594,-Kč, sběr nebezpečného odpadu – 23.891,-Kč (zde díky zpětnému odběru elektrospotřebičů, který je zdarma, dochází každoročně ke snížení nákladů), sběr plastů – 157.092,-Kč, skla – 14.402,-Kč a papíru - 28.368,-Kč. Naproti tomu na poplatcích od občanů a podnikatelů se vybralo celkem 639.292,-Kč.

Jak již jsme uvedli, v průběhu letošního roku bychom chtěli prostřednictvím společnosti EKO-KOM zajistit několik kontejnerů na oddělený sběr bílého skla, což nám umožní zvýšit bonusové odměny. Prostřednictvím společnosti ASEKOL, s.r.o., která se zabývá likvidací elektrospotřebičů, zajišťujeme dodání objemnějšího kontejneru na drobné elektrospotřebiče, který bude umístěn na sběrném místě za nákupním střediskem. O podrobnostech Vás budeme samozřejmě informovat.

A jak byste mohli k zefektivnění odpadového systému v obci přispět Vy, občané a podnikatelé? Rezervy vidíme především v důslednějším třídění odpadů a pečlivosti při odkládání odpadů do sběrových kontejnerů. Předně by do kontejnerů měly být odkládány pouze odpady, které tam patří, proto jsou kontejnery označeny samolepkami a barevně rozlišeny. Např. do kontejnerů na sklo nepatří porcelánové výrobky, drátěné sklo a autoskla, zrcadla. Předpokládáme, že dnes již plasty nikdo doma v kotli nepálí, vždyť do kontejnerů na plasty můžete uložit nejen plastové lahve, ale i mikrotenové sáčky, polystyren, kelímky od jogurtů, tuby od zubní pasty apod., zároveň do těchto kontejnerů patří i krabicové nápojové kartony (aby byly od plastů odděleny, můžete si na ně na úřadu vyzvednout oranžový pytel). Plastové láhve by měly být před odložením sešlápnuty – ušetříte tak místo v kontejnerech. Totéž platí i o kartonových krabicích, před uložením do kontejneru na papír, by měly být rozloženy, popř. sešlapány, aby zabírali co nejméně místa.

Co do kontejnerů na tříděný odpad nepatří, odložte do vlastní popelnice nebo jako přílohu k popelnici. Pokud se jedná o nebezpečný nebo objemný odpad, vyčkejte až bude vyhlášen mobilní sběr (je organizován 2 x do roka). Prosíme Vás i o to, abyste si odpad dočasně odnesli zase zpátky domů, pokud jsou kontejnery plné. Odpad odložený mimo kontejnery znečišťuje okolí a ani úklid sběrných míst není zadarmo. Děkujeme za pochopení.

M. Kryl

12. Inzerce



veškeré vlasové služby
barvení, melíry, stříhy
poradenství
změny vizáže

objednat se můžete osobně
nebo telefonicky na čísle: 777 567 984

KADEŘNICTVÍ
Irena Rutarová

NEHTOVÁ MODELÁŽ
Monika Haklová

manikúra + p-shine
nehtová modeláž
speciální relax. maska

objednat se můžete osobně
nebo telefonicky
na čísle: 777 893 089

Iris
Hair
and NAILS

Tomkova ulice 68, Police nad Metují

Pro nové zákaznice je 50 % sleva na gelové nehty – nové i doplnění. Pro velký zájem je akce prodloužena do konce února.

13. Sbírka Diakonie

O. s. Diakonie Broumov vyhlašuje **sbírku použitého ošacení** – letního i zimního oblečení. Dále je možno do sbírky přinést látky (min. 1 m²), lůžkoviny, prostěradla, ručníky, utěrky, záclony, nepoškozené nádoby i skleničky, vatované příkrývky, polštáře, deky, veškerou nepoškozenou obuv. Do sbírky **nelze vzít**: ledničky, televize, počítače, matrace, koberce, nábytek, jízdní kola, kočárky, znečištěný nebo vlhký textil.

Věci (zabalené do pytlů či krabic) **odkládejte na rampu za nákupním střediskem v Machově.**

Příští číslo vyjde ve 9. týdnu 2010! Uzávěrka příspěvků ke dni 22.2.2011
